



LA

SERPIENTE III

LUPUS FELIS

CIRCULUS DOMINI CANIS

La serpiente III

“He aquí el pueblo es uno, y todos tienen un solo lenguaje; y han comenzado la obra, y nada les hará desistir ahora de lo que han pensado hacer.”

“Ahora pues, descendamos; y confundamos su lengua, para que ninguno entienda el habla de su compañero.”

Génesis

Las letras no las inventamos sólo hace cien años o hace mil. Las letras las inventamos miles de años antes de la llegada de la *imitación de “Salvador”*. Las letras las inventamos nosotros cuando teníamos sangre pura, sangre de lagartos, cuando éramos más lagartos que monos. Las letras; las nuestras, **para nosotros, no para ellos**; los elegidos por Uno, eran y son figuras que nos muestran algo; algo que hemos olvidado”.

Así que retrocedamos en el tiempo, **imaginemos** ser lo que fuimos hace mucho, y **recordemos que fuimos nosotros los que las inventamos**, y a cada letra, le hicimos **representar** una idea; es decir **hagamos una regresión**.

Una palabra fué y es la suma de ideas enlazadas por **sentido**. En un orden tal que; la siguiente letra vaya “modificando” el **Sentido total del ideograma** (palabra); que “leída” de **izquierda a derecha**, como lo enseñaron los **Arias**, represente al **ente** nombrado, o a la idea compuesta que queremos expresar.

Apliquemos el conocimiento adquirido de la Sabiduría Hiperbórea, y asignemos una idea a cada letra “intuitivamente”; y supongamos que:

a = Real	h = Silencio	O= Final	V= Verdadero
b = Descenso	i = Sentido	P= Destino	W= ¿?
c = Lugar.	j = Aliento	q= Numeral	X = ¿?
d= Ascenso	k = lugar	R= Racional	Y = ¿?
e = Potencia	L= Efecto	S = Esencia	Z = Inferior
f = frío	M= Proceso	t = Vida	
g = Acción	N= imagen	u= ilusión	

Ahora veamos si “funciona”:

Mono= m o n o

Proceso – fin - reflejo – fin

=> **Con Sentido seria:** “Proceso final reflejado como finalidad ”

Amor = a m o r

Real – proceso – fin- razón

=> Con Sentido: “Real proceso de la finalidad de la razón”

Odio = o d i o

Final – ascenso– sentido – fin => C. Sentido =>”Final forma del sentido finalizado”

Dios = d i o s

Ascenso – sentido – fin – esencia. => C.S.=>”Forma sentida; final de la esencialidad”

Idea = i d e a

Sentido – ascenso – potencia – real => “Sentido ascendente; de la potencia realizada”

Paz = p a z

Destino – real – inferior => “Destino de la realidad inferiorizada”

Santo = s a n t o

Esencia – real - imagen- vida fin => “Esencia realizada; imagen de vida finalizada”

Alabanza = a l a b a n z a

Real-efecto-real-descenso-real-imagen-inferior-real

=> “ Real efecto; real- descenso; real imagen; inferior realidad”

Muerte = m u e r t e

Proceso-ilusión-potencia-racional-vida-potencia

=> “Proceso de la ilusión potente, racionalizado por la vida potencializada”

Sueño = s u e ñ o (ñ = n+i)

Esencia-ilusión-potencia-imagen-sentido-fin

=> “Esencia ilusionada por la potencia de la imagen; sentido finalizado”

Ilusión = i l u s i o n

Sentido-efecto-ilusión-esencia-sentido-fin-imagen

=>”Sentido efectuado por la ilusión de la esencia; sentida finalmente por la imagen”

Sombra= s o m b r a

Esencia-fin-proceso-descenso-racional-real => “Esencia al final del proceso ascendente; **racionalidad**”.(racional- real) = racionalidad

Razón = r a z o n

Racional – real- inferior-fin-imagen => “Racionalidad inferior; finalidad imaginada”

Corazón = c o r a z o n

Lugar-fin-razón-real-inferior-final-imagen

=> “Lugar final de la *racionalidad* inferior; finalidad imaginada”

Miedo = m i e d o

Proceso-sentido- potencia - ascenso - fin

=> "Proceso *del* sentido potente, ascendido finalizado"

Ahora veamos palabras "más nuestras":

Guerra = Acción-ilusión-*racional-racional*-real

RR= Doble racional, o Racional **doblada**, o Racional **salido** de racional, o racional **seguido** de lo racional, o **¿Cómo mira lo racional a lo racional?** => Con: ¿honestidad?, con: **¿Honor?**

Veamos: g u e r r a

Acción ilusión- potencia –honor- real

"Acción ilusionada, de la potencia; Honorablemente, realizada"

T e r r o r

Vida- potencia-Honor-fin-racional

"Vida potenciada *por el* Honor, finalidad racionalizada"

A r r a s

"Realidad *del* Honor, Realmente Esencializada"

A r r a s a r

"Realidad *del* Honor, *de la* Real Esencia, Realmente racionalizada"

A r r e c i f e

Realidad del Honor potencializado como lugar del sentido fríamente potencializado

H o r r o r

Silencio de la finalidad; Honor finalmente racionalizado

A r r i a s

Realidad del honor sentido realmente esencializado

H o n o r

Silencio de la finalidad, imaginada finalmente racionalizada

Armas = “Real razón procesada; *por la* realidad esencial”

Cuerno = “Lugar ilusionado, potente; *de lo* racional imaginando el fin”

Furia = “frio *de la* ilusión *de lo* racional; sentida realmente”

Leal = “Efecto potencial *de la* realeza; efectuado”

Kamarada = “Lugar *de la* realeza procesada; real razón *de la* realización *del* descenso *de la* realeza”

Lagarto = “Efecto realizado *por el* acto *de la* realeza; racionalidad viva finalizada”

En Latín:

Lupus (lobo)= Efecto-ilusión- destino- ilusión- esencia

Canis (perro)= Lugar-real-imagen-sentido-escencia.

Ursus (oso) = Ilusión-razón-esencia-ilusión-esencia

Felis (gato) = Fría-potencia-efecto-sentido-esencia

Falco (Halcón)= Frío -real-descenso-fin

Anima (alma)= Real-imagen-sentido-proceso-real

El Inglés

No cabe la menor duda que es uno de los lenguajes más *especializados*, ya que **La Isla fue “base” de los Golen por mucho tiempo.**

A veces no “suena como se escribe”, sinó como “ellos saben”, y a veces suena como se escribe. En cuanto a sonido y signo es recontra-**confundido, BABÉLICO.**

Es cuanto a expresión es un lenguaje “técnico” descriptivo, que en lenguaje hiperbóreo sería : **“es todo acto”, entelequial.**

Tomemos un ejemplo:

“Open up your eyes”. Que traducido literalmente sería: abrir-arriba- tus-ojos”. Pero un ojo no se abre, ni se cierra hacia arriba ni hacia ningún lado; lo que se abre y cierra es un párpado, que vendría a ser la puerta del ojo. Así que tiene que referirse **al acto total**, es decir: *“levantar la cabeza hacia arriba con los ojos abiertos”.*

Y otro de sentido:

“Don’t let me down” => Hacer-No-Dejar-yo-abajo => Que se interpreta como: *“ No me defraudes”, o “ no me decepciones”.* El **acto expresado sería: No dejes que me deje abajo, no permitas que me bajonée , no permitas que me lleve abajo.**

Y algunos de sonido:

Ape(se pronuncia Eip) = Real-destino-potencia =>”Real destino potencializado”

Pig (se pronuncia igual)= destino-sentido-acción =>” Destino del sentido actual”

Man(¿ Se pr. igual?)= Proceso-real-imagen

Men (¿Se pr. igual?) = Proceso-potencia-imagen

Woman(**uoman**)= Ilusión-final-proceso-real-imagen

God (se pr. **Goad**)= Acto- “finalreal”-ascenso.

Good (gud?) = Acción-ilusion-ascenso

Love(**Loav**?)= Efecto-“finalreal”-verdad

War (**uor**)= “ilusionfinal”-razón

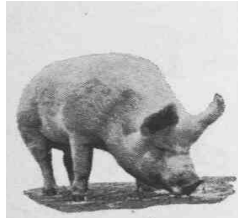
O.K. (okei) = Final-lugar-potencia-sentido.

Dejemos los ejemplos en *babélico*, creo que ya nuestro Sentido lo captó.

Los Kamaradas que sepan Alemán, tendrán acceso a una Lengua Nórdica, y por consiguiente más pura... **Lagartiana.**

La Voz

En América, Europa, Asia, Oceanía, Australia, y en los polos, **y en cualquier lenguaje;**
un:



Dice: **¡OINK!...** o i n k

Fin del sentido; imagen localizada

un:



Dice: **¡HOK!...** (aspirando)

H o k

Silencio Final Localizado

*Casi medio planeta, expresa verbalmente; algo que resulta o está **bien** como: **jokei!***

O K E I => “Final del lugar potencial del sentido” O sea: final del “Yo”

Un:



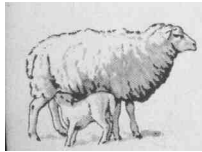
Dice: ¡guau! = “el acto es **ilusión realidad ilusionada**”

Pero un:



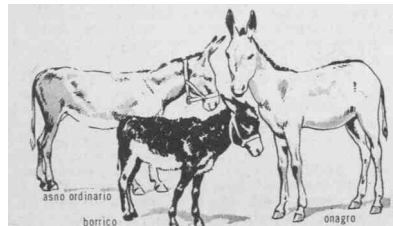
Dice: Auuuuu => ¡La Realidad!, ilusión!, ilusión, ilusión, ilusión, ilusión...

una:



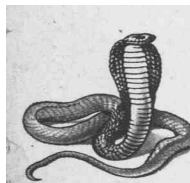
Dice: Be.e.e.e.e... = ¡El Descenso es potente!, potente,potente,potente,potente...

un:



Dice: UUUU...iiii....UUUU....iiii = Ilusión,ilusión,ilusión,ilusión...sentida,sentida,sentida,sentida

una:



Dice: ssssssss.....= Esencia,esencia,esencia,esencia,esencia,esencia,esencia...

Y finalmente un



Dice: M i a u

“El Proceso es sentido real ilusionado”

Axioma: Los animales no mienten.

¿Cómo llegamos a este des-cubrir?

Cuestionando la “verdad” de la historia, -gracias a “Belicena Villca”- dudando de la **interpretación del significado** dado por los eruditos al **sentido** de las palabras escritas, en las historias más antiguas conocidas a nuestro alcance, como la de los Sumerios.

A continuación un resumen, de un resumen extraído de la red:

LOS “ANUNNAKI”

“los que del cielo a la tierra llegaron”

Enuma elish la nabu shamamu

Cuando, en las alturas, el Cielo no había recibido nombre

Shaplitu ammatum shunta la zakrat

Y abajo, el suelo firme no había sido llamado

Cuando, en las alturas, el Cielo no había recibido nombre,

y abajo, el suelo firme no había sido llamado;

nada, salvo el primordial APSU, su Engendrador,

MUMMU y TIAMAT -la que les dio a luz a todos;

sus aguas se entremezclaron.

Ninguna caña se había formado aún, ni tierra pantanosa había aparecido.

Ninguno de los dioses había sido traído al ser aún,

nadie llevaba un nombre, sus destinos eran inciertos;

fue entonces cuando se formaron los dioses en medio de ellos.

An o Anu en acadio, significada "El de los cielos" y su nombre siempre era escrito pictográficamente como una estrella. Era el gran progenitor y el dios mayor que estaba por encima de todos los otros dioses. Su

morada y asiento de supremacía estaba en los cielos, URU-SAG-AN-NA, literalmente "la ciudad mayor de los cielos".

An descendió a la tierra solo en ocasiones especiales, en épocas de crisis, o por razones ceremoniales. Cuando estaba en la tierra permanecía en su templo, el E-ANNA o "La casa de An" encima del zigurat en Uruk, su ciudad sagrada. La palabra zigurat proviene del babilonio "zaquru" y significa "estar alto o elevado."

Anu tenía dos hijos, Enlil y Enki y una hija Ninkhursag. La división de la autoridad entre sus dos hijos causó muchas desavenencias, y el dios mayor pasó mucho de su tiempo resolviendo problemas entre ellos y con sus nietos.

ENLIL

Aunque él era el hijo más joven de An, Enlil se convirtió en el más poderoso dios del Panteón Sumerio, cercano a An. Era realmente el arquetipo de dios para las tierras occidentales de Palestina y Siria, el "El" de los semitas y particularmente el "Elohim" de la Biblia. Se cercioró de que los decretos del **consejo de dioses** fueran realizados en contra de la humanidad, con poderosas armas que tuvo a su disposición para hacer cumplir su autoridad.

Enlil detestaba a la humanidad y solamente toleraba a los humanos por ser necesarios para el bienestar de los dioses. Fue Enlil, según la historia sumeriana del diluvio, quien trajo a la destrucción de la humanidad porque el **"ruido" de los bulliciosos humanos interfería con su descanso.**

El templo dedicado a él en Nippur fue llamado DUR-AN-KI o el **"enlace del cielo y la tierra,"** desde donde dirigió las actividades de la humanidad. **Esta estructura** se describe en parte en las tablillas cuneiformes **como cierto tipo de centro de control.** De su templo encima del Ekur en Nippur, fue dicho que él tenía "ojos que podían explorar la tierra." El equipo **utilizó sonidos** de alguna clase de dispositivo, las tablillas declaraban que "él levantó los cimientos que buscaban el corazón de todas las tierras."

Cierto día, vio a una diosa desnuda bañándose en un arroyo, él se enamoró de ella **y descendió** para seducirla. Enlil la llamó Ninlil, tuvo un hijo llamado Nannar que se convirtió en su favorito. A Nannar le fue dado un rango en el panteón.

ENKI

Aunque fue el primero en nacer, a Enki le fue dado **un rango menor** que a su hermano Enlil. Nació de An, pero fue de otra esposa que también fue su media hermana. Bajo las leyes de la herencia sumeria, Enlil heredó el trono. El resentimiento persistente sobre su desheredación y la cada vez mayor competencia sobre quien controlaría las actividades en la tierra fue la que hizo que **Enki entrara en conflicto directo con su hermano Enlil.**

EN-KI o "señor de la tierra" llamado también EA o "el que cuya casa está sobre el agua," una referencia tácita de su señorío sobre el **"lugar de agua" o Abzu . Enki es el Genio de los Annunaki.**

Supervisó la transformación de los pantanos de Mesopotamia en verdaderos paraísos. Planeó la construcción de un sistema de canales, los diques de los ríos, y el drenaje de los pantanos. En un poema auto elogioso se jacta de transformar los pantanos en refugio de aves y peces, **dirigió la invención y el uso del arado y del yugo, la utilización de animales en la agricultura y la traída de las artes de la construcción a la tierra con el propósito de "elevar las ciudades."**

Su hogar era E-RI-DU, que quiere decir, **"hogar construido lejanamente".** Eridu fue la primera ciudad en la tierra construida por los extraterrestres y estaba situado al límite de la planicie regada por EDIN.

Pero lo más importante de todo es que **Enki es recordado como el dios que creo al hombre y que vino en su defensa contra los caprichos de Enlil**. Como creador del hombre, a menudo es mostrado con "el árbol o el arbusto de la vida."

La **serpiente** también fue símbolo de Enki, probablemente por su "**habilidad de cambiar su piel**".

El caprichoso Enlil es recordado como el dios que trajo el diluvio, **Enki es reconocido como salvador de la humanidad por su advertencia oportuna a Noé que venía el desastre**. Enki desautorizó la creación del hombre moderno u homo sapiens que más adelante lo enemistó con Enlil. **El antagonismo entre los descendientes** de los dos, entró en erupción otra vez después del diluvio que mantuvo a sus "niños" del Medio Oriente, en un estado de confusión por miles de años.

NINKHURSAG

NIN-KHUR-SAG o "Señora de la cima de la montaña". Con ella **eran cuatro** los dioses mayores, dando origen quizás, al teragrama IHWH de Elohim entre los posteriores hebreos.

Era media hermana de Enki y Enlil, hija de An. En días anteriores Ninkhursag tenía un rango más alto que Enki y precedió su nombre cuando aparecieron juntos. **Luego le redujeron su estatus(no se sabe porqué)** y prácticamente desapareció del Panteón como influencia importante o eficaz.

A Ninkhursag le fue otorgada la ciudad antediluviana de Shuruppak en donde ella gobernó. Su símbolo sagrado era el cordón umbilical y el cuchillo usado para cercenarlo.

Es conocida por muchos otros nombres tales como NIN-TI (señora que da la vida), NIN-MAH (la noble señora), MAM-MU (la diosa creadora), nombre de donde proviene nuestra palabra mama.

EI RANGO

Existe una muy explícita "La ley del más fuerte" entre los dioses "astronautas" del panteón sumerio. Ellos asignaron rangos numéricos **basados en un sistema de 60. Este número representó de especial, casi mística, importancia para los Sumerios.**

Dieron a cada dios importante un "nombre numérico" que representó a su rango en la jerarquía. De esta manera, los números fueron utilizados como clase de criptografía. Los rangos numéricos de las deidades sumerias fueron asignados en forma descendente en orden de importancia:

Anu 60, Antu 55

Enlil 50, Ninlil 45

Enki 40, Ninki 35

Nannar 30, Ningal 25

Utu 20, **Inanna**

Ishkur 10 Ninkhursag 5

Los números que terminaban en 5 fueron asignados al lado femenino. Según la tradición sumeria, **solamente los varones** podrían comandar, una política que causó mucha angustia en los asuntos de el Oriente Medio, **porque Inanna** había rechazado aceptar su estatus y **armó intrigas y confabuló** para ganar "poder político".

El número 50 no solamente representaba el rango de Enlil, sino también su posición como jefe de todas las actividades en la tierra. Después del diluvio, **cuando los dioses más jóvenes desafiaron** la autoridad de los dioses más viejos por el liderazgo, **Ninurta** el ayudante militar de Enlil **“asumió”** el título de **"cincuenta"** y por esta razón reclamó **el manto** de líder con lo cual, había **anulado a Enlil**.

Marduk, el hijo más viejo de Enki, también asumió el título de "cincuenta" mientras se proclamaba jefe de Babilonia.

Los significados de las traducciones de los Eruditos

(Extraídas de varios textos que circulan por la Red)

Visto todo lo anterior, si no nos equivocamos; la cosa sería así:

= (igual a...) => (entonces...)

An o An.u = Estrella-Dios, o Dios- estrella, o Cielo

E.A = Señor – Aguas => **E** = Señor

=> **A**= Aguas

En.Lil = Señor- Aire, arriba, superior, encima.=> **En**=Señor

=> **Lil** =Superior o encima

En.Ki = Señor del lugar => **En** = Señor

=> **Ki** = lugar, tierra

Ti = Vida

Ti.L = Vivir

Inana = “El amor de An”

Tiamat => Doncella de la vida

Igi = Mirar

Mushen= Pájaro

Lulu = Trabajador

Igi.gi = Los que miran => **Igi** = Miran

Gi = Los que (¿acción?)

Kur.Un.Gi.A = País donde los dioses trabajan=> **Kur**= País o Nación

=> **Un** = Donde

=> **Gi** = Trabajan(Acción?)

=> **A** = Dios(es)

Ab.Zu = Profundidad Acuosa, o Mundo inferior

=> **Ab** = Profundidad o mundo

=> **Zu** = Acuosa o Inferior

An.Zu = Dios- Acuoso, o Dios-Inferior

Mushen= Pájaro

Ki.En.Gi = Tierra de los señores justos (shumer)=>**Ki** = tierra,lugar

=>**En**= señor(es)

=>**Gi**= Justos (¿Acción?)

A.Ra.Li = Lugar de las vetas brillantes

Ku.Gi = Brillante afuera => **Ku** = Brillante

=> **Gi** = Afuera o fuera(¿Acción?)

Ku.Babbar= Brillante oro (o plata) => **Ku** = Brillante

=> **Babbar**= Oro o plata

Bit.Nimi.Ku = Casa de sabiduría

Gi.Bil = El que quema el suelo => **Gi** = Quema (¿Acción?)

=> **Bil** = Suelo

Zag= "Lingote"

Ma.Gur Ur.Nu Ab.Zu = "Barco para mineral del mundo inferior"

Kur.Un.Gi.A = País donde los dioses trabajan => **Kur** = País

=> **Un** = Donde

=> **Gi** = Trabajan(Acción?)

=> **A** = Dios(es)

An.Shar = El Primero de los Dioses- Estrella, o Cielo.=> **An**= Dios "60"

=> **Shar** = primero

Ki.Shar = El Primero del lugar, tierra o agua => **Shar**=El primero

Dug.Ga.E = "Olla de plomo"

Ga.Ga = Pluton

Shes.Ki = Protege a la tierra

Kin.Gu = Gran Emisario

Su.En = Señor de la tierra desolada

Us.Mi = Aquel que muestra el camino

M.E.s = "Tablillas del destino"

NIN = "Señora"

Ku.Tu = "Aquello que está en el corazón del hombre"

KUSH =" Rojo oscuro"

Ha.Bur= "País pradera"

SHIM.TI= "cohete"

Como también nosotros sabemos pensar, y además tenemos los

Fudamentos de S.H; decimos:

An, Anu,Enki,Enlil,Ninkhursag,Ninurta, no son **nombres** propios como Jorge , Luis Francisco, Ana María que designan a **personas**.

Son algo así como títulos, anagramas, ideas que designan a **potencias, grados de potencia, dirección de potencia, o sea poderes**; no individuos.

En el caso de **potencias** como Anu, Enki o Enlil es algo similar, es decir indican o describen la idea de una función, y grado de poder.

Como en toda escritura una letra representa **una idea y/o un sonido**.

Las vocales son muy importantes porque sólo son 5.

La letra k es usada como c, parece que la c es posterior a tal cultura.

¿Lo mismo para g que se utilizaba como j?

Las letras, **v-w-x-y** parecen ser posteriores a los eventos de Sumeria.

La **primera** letra, o frase sería algo así como **el sujeto**.

La **segunda** letra, o frase sería el predicado o el **modificador del sujeto**.

Comencemos:

La idea de **A** no es la misma de **An**, porque son **dos** ideas.

A es la idea relacionada con el **Principio**, lo **Real**, lo **Primero**, el **Alfa**, o lo culturalmente acordado: Dios. (Lo cual es un **error**)

Luego, **A** no es “Dios”.

***A es la idea de “lo Real”**. De la Realeza, Realidad.

Y además de la *Unidad, del UNO*.

An es la idea del Primer Acto; de “La Creación”, la “Manifestación”.

Luego **n** sería la **idea** del **Acto** de la Manifestación.

Pero, una **idea** NO PUEDE SER UN ACTO, un acto ES ACCIÓN, es VERBO y VERBO es voz y voz es “algo “más que una idea.

La primera idea que “salta “de nuestra estructura cultural, es la “verdad” de **Hijo**.

Pero, **NO... La SABIDURÍA HIPERBOREA y NIMROD DE ROSARIO, HAN ALTERADO NUESTRA ESTRUCTURA CULTURAL, Y LE HAN AÑADIDO “OTRA VERDAD”, LLEGADA DE NUEVO; DE LA ESTRATEGIA Y DE LA ORIENTACIÓN.**

Entonces :

n es la idea de **Reflejo**, de *algo* que se refleja en las “Aguas Primordiales de la Fuente Original” y causa una **Imagen**. Luego **n** sería la idea de todo lo que es imagen.

***n sería “lo Imaginal.” La imagen, lo imaginado**

***An sería “ Real imaginado” o “Realidad de imagen”**

También **An** se puede traducir como “Cielo”, por el efecto azul causado por la luz solar reflejada en la atmósfera. Realeza de “sangre Azul”. Lo **Angelical**, el “cielo de **An**”.

Palabras que comienzan con este principio son: Anheló, Ansia, Animal, Andar, Ante, Antes, **Andrógino**, Androceo (de **Andros = varón**)

An también es prefijo de negación, niega de donde “sale” o “viene” An ← X

***Na** la idea sería “Imagen Real” o “Imagen realizada”.

Nabo, Natural, Natal, Nasal, Naval, **Navideño**, Narval, **Nazareno**, Naja, Nardo, **Náyade**

Na también es símbolo químico (**Alquimia**) de la Sal. “vosotros sois la sal de la tierra” Mat. 5-v13. “Buena es la sal... Lucas 14- 34-35.

An.u no es lo mismo que **An**. Aunque ambos connotan ser “dioses-hijo”, uno es *dos* ideas, *el otro es las dos ideas*, *más* otra idea que es **u**, que *condiciona* a las dos primeras, y además es **vocal**. El punto divide el ideograma en dos frases.

“u” es una “n” **reflejada**, y además da la sensación de apertura, hundimiento, hacia abajo, de caída. Un reflejo es una... **ILUSIÓN**.

***u** sería “lo **Ilusional**” lo ilusorio, la ilusión.

***An.u** sería entonces *Real- imaginal - ilusional* “ lo Real imaginado; ilusionado”

Anubis, Anual, Anublado, Anudado, **Anunciado**, Anular, **Anuros**, Anuente, Anuloso

El **punto** en un ideograma ¿sumerio? Divide la “frase” en sujeto (izquierda) y predicado (derecha)

Si **Ab** es traducido como **mundo**, mundo sería una idea **compuesta** por dos ideas: **A** y **b**, y una de ellas es “lo Real.”

b da la **sensación** de un “redondo proyectado hacia abajo”, de algo **Descendente**.

***Ab** es “lo Real descendiendo”. Lo **Absoluto**, lo **Aberrante**, lo **Absurdo**. **Abajo**, **Ábano**, **Abadejo**, **Abarcable**, **Abaco**, **Abel**, **Abeja**, **Abismo**, **Absurdo**, **Abuso**, **Abyecto**

* **b** sería “lo **Descensional**”, lo descendido, lo bajo.

Zu es traducido *también* con la idea de mundo , “mundo inferior”. Veamos en el

diccionario, algunas palabras que nos diluciden el sig de Zu: Zulia- Zueco – **Zulú** –

Zulla – Zullón - Zubar-**Zumbido**-Zupia-Zurear-**Zurra**-Zutano.

Sin lugar a dudas; Z es la idea de lo más bajo.

La **figura** de Z *muestra* "lo arriba" proyectado hacia abajo

***Z** es "lo **infern**al", lo inferior.

***Zu** sería "lo **Infern**al **ilusionado**"

*

Ab.Zu significaría " lo **Real descendido; Inferior ilusionado**"

O sea: nuestro "*hermoso y palpable mundo real*": **El infierno (color caca)**

Los "eruditos", puntales de la "sabiduría" traducen **E** como "Señor"... **No**.

La figura " *e-e*" muestra algo que es doblado, tensionado. Como si tomáramos una barra de acero y la dobláramos hacia abajo. La *fuerza resultante* sería una tensión inversa. Y eso es la Potencia, la Fuerza.

Enero, Energía, Eletricidad, Elevador, Espiritu , Eter, Etereo, Eterno, Etcétera.

***E** es la idea de lo **Potencial**

***En** significa "Potencia imaginada".

Kur-Un-GIA= "**País** donde los dioses trabajan"...(eruditos)

Gab -Kur-Ra ="Pecho en el **País** de las montañas"...(er)

NIN-Khur-Sag= "Señora del **País** de las montañas".(er)

***K** sería la **idea** de lugar civilizado, localidad.

¿Cual es la **idea** de **i**?

1) Como es una vocal, **tiene** que ser **fundamental**.

2) **Ki** es un **sitio** más la idea de **i** que los eruditos traducen tierra.

3) **Ti** es "vida" (Según eruditos) en la que **T** es vida **más** la idea de **i**

4) **Gi** se designa para cualquier acción: *Ku-Gi = Brillante sacan...* *Kur-Un-Gi-A= País donde los dioses trabajan.....* *I.Gi = Mirar.....* *I.Gi.Gi= Los que miran...* *Bil-Gi o Gi-Bil = El que quema el suelo (todos s.erud)*

5) Luego **G** es acción más la idea de **I**

***G sería la idea de Acción**

6) **Ti.L** es ¿vivir?... **No** .Vivir sería: **Ti.G**, viviendo sería **Ti.Gi**; o sea la idea de Vida **Ti** más la acción condicionadora **Gi**

7) Si la idea completa de **Inana** significa el “Amor de AN” ; y **Tiamat** significa “Doncella de la vida”; entonces **I** es una idea relacionada con **Amor** y/o **Sentido**

8) **In** sería: “ **Amor** y/o **Sentido** hijo de, brote de, o salido de”

9) **Por ahora digamos que T** significa **vida**, ya que las **a** son “Real, origen, agua” y las **n** “hijo, salido o brotado”, y además “50”

10) Para aclarar el asunto de **i** como Sentido o Amor, un ideograma que los eruditos “olvidan” dilucidar ¿a propósito? Es **Igigi**:

Igi.gi son los Anunnaki de “segunda categoría”, que llegaron en el “buzón de carga de la “Nave –Nodriz” (según Sitchin y otros autores eruditos); que se rebelaron luego, por la “fatiga de la labor pesada” en la tierra, y es **representada lógicamente por la tradición, como la minería**; que es **el oficio más vil y pesado para cualquier obrero, en cualquier cultura y en cualquier lugar del planeta**. Y ésta es quizás, el principio de la razón del desprecio de **La Raza** por los metales. (Y otra más que veremos más adelante)

Igi.gi en la tradición son “**los que miran**” o los “**vigilantes**” del génesis, la idea a “grosso modo”, es referente al mirar, y más exactamente a “los que miraron, y se enamoraron” **porque toda tradición es recuerdo del pasado**. Más tarde en las tradiciones hebreas, se los llama Nefilin que significa “los que cayeron”, y como es “complicado de entender, y más aún de explicar”, los eruditos bíblicos lo traducen como **Gig**-antes, (de ahí viene la palabra) porque **también eran** de gran estatura. Así que una verdad a medias, para ellos; siempre es bien recibida.

11) Si cualquier acción, (*mirar, comer, beber, traer, etc.;*) puede representarse con **G**;

Gi es cualquier acción con, **Sentido** o **Amor**.

Igi = “el Sentido sintiendo” ó “el Amor amando”

¿Qué puede ser El Sentido sintiendo? Ó ¿El sentido con el sentido actuando?

Solo puede ser: I N T E L I G E N C I A. = II.GI=> DOBLE SENTIDO + ACCIÓN

lgi . gi lgi . gi

“la **INTELIGENCIA**; *sintio*”... ó “el ¿? ; *amó*”

En ambos casos, es una acción Repetida

Cuando se repite una acción, es señal de **atención**, de **búsqueda de...Sentido**.

G es **acción**, que al estar condicionada con el **Sentido “I”**, y al estar repetido, es señal de atención, de **captura**. Capturar el **sentido** capturando el **sentido** de las cosas.

Entonces: Si **Gi** es **Accion inteligente**, actuando *con sentido*, la interpretación más cabal seria:

“ La *Inteligencia*, actuó *consintiendo*” o “ La *Inteligencia* que actuó *consentida*”

“*La Inteligencia miró; consentida*”

Los **lgi** somos **nosotros**; lo que fue y **ES, capturado por nuestro propio Sentido**

***i** es la idea de **sentido**, y no hay palabra para expresar “Lo Sentinal”

Pero; si hay su copia, y es lo **santifical**, la **santidad**.

Ahora ya sabemos porqué el “lulu” que encontraron los Anunnaki (Pasu) no servía; no tenía mucho “**Gi**” (**Acción Sentida**), sólo tenía mucho “**Ge**” (Acción potente, de acto)

***An.u-n-na-ki** significaría según nosotros algo como:

“**Realidad reflejada; ilusion -“50”- imagen realizada** en el **lugar sentido**.”

(n también representa un “grado de Dios” equivalente a 50)

O en versión Comercial-Cultural-Literaria-bonita :

...“*La Realeza que descendió del Cielo, y que a la tierra vinieron*”...

Y traducida por los Hebreos: Nefilim (Los caídos)

Los símbolos de la inmortalidad:El Fruto del pino (el cono) y la "situla"(balde con agua):



Las imágenes muestran un “Anunnaki” tomando un fruto (El cono de pino o la fresa) del 6º sephiroth del “árbol” de la vida. Este le otorga “el poder” sobre las Formas del Agua (Materia) que lleva en la “Situla” (¿balde?) de su mano izquierda:

Situla =>” Esencia *del* **sentido** vital *de la* ilusión realizada”

El Sentido

El sentido es la clave, el corazón, el sol, el centro, por lo que toda la creación se sostiene.

El sentido es lo que ELLOS con-sentidos por EL; nos robaron y nos roban a cada instante.

¡¡¡¡El Sentido es la clave de todo!!!!

Las formas gruesas representan a la potencia del **Uno**, el principio del **Círculo** que es *descendida, torcida, doblada, proyectada, anudada, cruzada, enlazada, torzonada, redondeada, etc.*

No es la misma **forma**:

<i>a</i> A que A	<i>b</i> B que B	<i>c</i> que C	<i>d</i> D que D
<i>e</i> E que E	<i>f</i> F que F	<i>g</i> que G	<i>H</i> h que H
<i>i</i> I que I	<i>j</i> J que J	<i>k</i> K que K	<i>L</i> que L
<i>M</i> que M	<i>N</i> que N	<i>o</i> O que O	<i>p</i> P que P
<i>r</i> R que R	<i>s</i> S que S	<i>t</i> T que T	<i>u</i> U que U
<i>v</i> V que V	<i>w</i> W que W	<i>x</i> X que X	<i>y</i> Y que Y
<i>z</i> Z que Z			

Las de la izquierda son CURVAS, SUAVES; REDONDAS, ESFÉRICAS, EXPRESIVAS

Las de la derecha **ANGULARES**, HIRIENTES, CUADRADAS, CÚBICAS, **FRIAS**.

C no es igual a K. Y tampoco "suena" como k.

k **K** es **7** + **<** => la fig **<** es una **V** **V** volcada **proyectada** ¿en el tiempo?

k **K** es una **7** "envuelta" por una "v" **proyectada, volcada, echada**; en el ¿tiempo?

Un lugar, implica tiempo y espacio. No se puede imaginar un lugar, **sin un espacio y un tiempo**. Una **K** también es un lugar; **"envuelto"** por la idea **"volcada** de **verdadero"**

Una localidad, lo que se localiza (K) es algo **actual, real**, un lugar, con **PRESENCIA**.

Pre-esencia es la **esencia** "con algo" **detrás**; ACTUANDO, AQUÍ Y AHORA, es decir un lugar **EN, CON, DE la esencia**.

Lo que lo convierte en un **lugar con esencia**

***K sería la idea de lugar con presencia**

K = lugar con presencia.

Ur = Ilusion, racionalizada => **Cultura**

Kur = Lugar de la cultura => Localidad, ciudad.

Kur-un-gia significaria :

Kur - u n - gi a

“Ciudad; ilusión reflejada; inteligencia realizada”

¿Sumeria?, ¿Ur?, ¿Ninive? ¿Tebas? ¿Nueva York?... **Da igual... Toda ciudad es: Kurungia, lugar de locura; de ilusión reflejada, “Loca realidad.”**

Traducida por los eruditos como: el “Lugar donde los dioses trabajan”, ó “en profundos túneles amontonan”.

También es cierto, pero lo ven con los ojos, y el **Sentido** culturizado, babilonizado, proyectado al futuro.

Otros más actuales (todo acto); la interpretan como “la base desde la cual *los cohetes* partían llevando **el oro** hacia Nibirú.

Tampoco están equivocados porque eso es precisamente una ciudad; y no hay que ser genial para darse cuenta que el **ORO** de los **Anunnaki** es el **Sentido**, tan escaso en **Nibirú**; que sin él sería “pobre”; condenado a la extinción, **por sólo contar con unos cuantos “gramos”** de **ORO- SENTIDO**, producido por el **pasu**, como “ciudadano del planeta”; razón por la cual tuvieron que modificarlo y producir un “lulu”(trabajador).

Nibiru significaria:

“Imagen del sentido descendido; sentido racionalmente por la ilusión”

Interpretado por los Eruditos como “El planeta de los Anunnaki” que necesita “un escudo de **oro pulverizado, que elevado a su cielo (atmósfera) evitará su extinción**”.

Tampoco están equivocados, porque **Nibirú** sin **sentido elevado (oro) por nosotros** se va a la mierda.

Ti.AMA.T

“La Doncella de la Vida”

En los relatos y interpretaciones de los eruditos, Tiamat es nuestro planeta, la Tierra; y **también** el nombre de la **criatura lograda** por En.Ki y Nin-khur-Sag.

Ti = Vida con **Sentido, vida con-siente, Vida Consiente.**

AMA = "Real- Generacion- realizada" ó "Realeza Generadora Realizada"

t = vida

Ti.AMA.t = " La vida consiente; Real generadora de realidad;.... **¿vida?"**...

No; no encaja, no cuadra.

Lo que cuadra es: **ÉS, ESTÁ, EXISTE.**

***t sería lo Existencial**

Ti.AMA.t significaría:

"¡la Vida consiente; la Real Generadora de Realidad; Existe"

¡Tiamat! es la "palabra" que los anunnaki **expresan** (nombran) al ver a la criatura lograda.

Lo Generacional también es un **proceso**, pero tomaremos "lo Generacional" por ser más "cabal" a la idea del signo **M**

***M = sería "lo Generacional"**

Comprobémoslo:

Mama-Madre-María- Maya- Mayamurti- Mesiah... ¿Binah?

*"-En efecto: - confirmó Bera- hemos permitido al monje asomarse al Séptimo Cielo, al Palacio donde mora el **Messiah**, en los amorosos brazos de su **Madre Binah...**"*

Belicena. Villca 13º dia. Pag. 203

Bi = Doble : Bicicleta-binario-bicefalo-binomio- bi-"todo" pero lo mas importante:

iiii**Bi**-sexual!!!!

Binah es el principio **Generador**, el resultado de un **Proceso** de **Imagen-Reflejo** con un **punto en común**. M es dos N reflejadas y **encastradas** "en o por" un punto en común.

Binah es el principio del "terrible secreto de Maya".

Binah es el **principio ilusorio** de que el hombre y la mujer **son diferentes.**

Binah es la **copia** de lo **FEMENINO**, lo que el Uno **no es**, y tuvo que **copiarlo**.

Binah es la **ilusión** de lo que **no puede imaginarse**, lo que **no puede Generarse**, lo que

no puede Procesarse, lo **ETERNAMENTE FEMENINO**: **ELLA**

No encontré faceta de color para pintar la palabra *ELLA*, y por eso la pinté como una sombra tenue, silenciosa, de algo cubierto por una nube. No se puede dar color a una Centella que a momentos cruza el olvido, y nos saca del sopor. Una Centella que viene **del recuerdo**, del ayer, de lo perdido, de lo añorado... Una **Añoranza** que brota como angustia; en lágrimas, en llanto, en gritos ahogados; en furia del sentido encarcelado que clama por su libertad.

¿Por qué Tiamat también es el nombre de la Tierra?

Porque... “*Malkhout es la **Madre Inferior**, como **Binah es la Madre Superior**, más si el des-censo de la Madre Inferior se exterioriza en el Pueblo Elegido, éste pasa a ser la Shekinah, la **Esposa Mística de YHVH**”.* Belicena Villca 13º día pag. 206

O sea algo así como una muñeca, una “*Fém^{ina}*” de plástico, **de caca, de fez: Israel**; que será llevada por sus **sacerdotes**; al altar de “*las bodas*” con su **dote de oro... .. nuestra sangre, llena de Sentido**.

¿db qp ? o ¿dp bq?

¿d es **reflejo** de b y p es reflejo de q? ó ¿d es **reflejo invertido** de p y b **reflejo invertido** de q?

Q de **Quantum, Química, Qabala** => lo Numeral

P de **Proyección, Plan, Puta, Pelotudo, Pasu, lo Planeado**: la Evolución => Lo Ascensional

B de **Baal, Belen, Bien, Bondad, de Boludo, de Burla** => Lo Descensional la Mansedumbre.

D de **Dádiva, de Destino, de Dios, de Don, de Duda**; lo doracional, la **doración**, lo dorado, el “oro” que él espera hambriento, y solo lo puede sacar **exprimiendo al Sentido** mediante el **DOLOR** que el **sentido** produce al ser atrapado en la **cárcel de las formas, en las que él mismo se atrapó por el engaño y la traición**.

***d** es la idea de **lo Formal**, de la **forma dolorosa** del “**ascenso**” hacia la entelequia.

***b** es la idea de **lo descensional, lo descendente**

*p es la idea de **lo proyeccional, lo proyectado, lo planeado**

*q es la idea de **lo numeral.**

Ya que estamos en la letra b, **“beatifiquemos” la b.**

“ABBA”

Pregunta: “¿Sabías que en hebreo Abba significa “Padre”, y en Arameo significa Madre?”

“Ah,... ¿Si?”



HABA

Hace miles de años, ANTES de la llegada del “Salvador”; nosotros después de “pelar la cosa”, lo descubrimos, y lo resignamos como haba. Eso es exactamente: **haba arriba;**
haba abajo: Binah: un Proceso de Generación.

INANA

Inana en la mitología-historia de Sumer, Shumer según los eruditos, es la “Diosa problema”

*“Nin-khur-sag quizás; fue desplazada por la **estrella** de Inanna o Ishtar que hizo que se involucrara en todos los asuntos sumerios y occidentales. En las tierras occidentales*

tales como Palestina, Siria, y Líbano, Ishtar aparece de diversas formas. Como la diosa madre que desplazó a Ninkhursag. Su papel fue la de diosa del amor o del sexo. También fue conocida por su papel militar como diosa guerrera.”

“Inanna (aparentemente siempre involucrada). **Trajo mucho desorden a las naciones de Oriente Medio. Esto se manifestó en la guerra constante** entre las ciudades de Mesopotamia que se convirtieron en peones de la lucha los dioses competentes.”

“IN-ANNA o "El Amor de Anu" era la gemela de Shamash y nieta de Anu. Puesto que Anu descendía a la Tierra solo de vez en cuando para visitar su ciudad sagrada de Uruk, **Inanna lo convenció para dejarla gobernar en su ausencia.** Más tarde se convirtió en la deidad patrona de **Agade** justo antes de su destrucción.”

“Inanna se representa como una poderosa diosa **a través del período post diluviano**, en las tierras occidentales así como en Mesopotamia. **Su símbolo sagrado, la estrella de ocho puntas**, es siempre predominante entre los símbolos de los dioses gobernantes.”

“En virtud a su género, Inanna o Ishtar no pudo gobernar legalmente. A pesar de todo, **se las ingenió para incursionar en “política” de cualquier forma. Un poema describe que descendió al mundo inferior** para intentar arrebatarse el poder a su hermana más vieja Ereshkigal.”

“Otro mito relata cómo **ella manejó con engaños a Enki para que le diera algunas de las tablillas del destino o MÉS**

“La imagen presentada por la literatura sumeria y babilónica es una mezcla única, **La diosa del amor por un lado, y el guerrero militar por el otro.** Ella no sólo interfería en los asuntos de Mesopotamia sino también dominaba al Panteón de las tierras occidentales de Palestina, Líbano, Siria, y Anatolia en donde la conocían bajo varios nombres tales como Ishtar, Ashtoreth, Astarte, Asherah, y Anat entre otros.”

“Inanna era el prototipo para las guerreras, La diosa del amor, en el área mediterránea, se convirtió más adelante el modelo para las dos diosas griegas, Palas Atenas y Minerva”

No hace falta leer nada más: Es **Nuestra Virgen de Agarta**

De todas maneras veamos que significa INANA:

I= Sentido

NA= Imagen-Real => ¿Una imagen real? ¿Qué es una imagen real? ¿Cómo una imagen puede ser real?

Para dilucidar el sig. De NA acudamos a palabras que comiencen con IN....

Inabarcable, inacabable, inactivo, inadaptado, inagotable, inalcanzable; todo lo **INSÓLITO**.

Si buscamos entre lo insólito una palabra que comience con INAU... Solo Hay **TRES**:

Inaudito, Inaudible, Inaugural. Y sólo una expresa el significado de su anagrama.

inaudito

ina . na

“Lo Inaudito; Llegado”

La “V”

Vaca, vacío, vado, **vafe**, vagina, vaho, vaina, valor,...

Verbo, Vedas, vector, vehemencia, verga, **vértice**, **Venus**, ...

Vibración, Victoria, Vida, Vino, Virgen, Vitreo, Vista, Vishnú,Valhala...

Vocal, volátil, volcán, vómito, vorágine, vórtice, voto, voz.

Vulcano, vulgo, vulva, vuelco, vuelta, vulnerable.

Mierda; hay un millón de palabras con V

Parece que la idea de V **no es “lo verdadero”**

¿Cual es entonces la idea de V?

¿ Qué tiene una vaca de V? ¿Lo **verdadero? ¿Por eso es “sagrada”? ¿Por eso los **judíos** nos llaman **la gran vaca roja**? ¿Porque la **v** nos muestra **el ángulo**? ¿ Nos **Dirige**?...**

La v, dirige, proyecta, apunta, señala, indica, abre, rompe, parte, sube ... es una **punta.**

Un **ángulo, punta** que es empujada, impulsada, proyectada por: **¿el sentido? ¿=>?**



¿ Tir?

¿Voluntad?

¿V es la idea de la Voluntad? Ó ¿Tir es la idea de la voluntad?

¿V es lo Virginal, lo Venusino, lo lagartiano? ¿La facultad de lograr lo que sea, impulsados por **nuestro sentido**, que apunta donde nos dé la puta gana? ¿¿¿¿¿¡¡¡¡Voluntad!!!!?????

→ **Aquí** termina la primera parte de este escrito; ←
que sólo tuvo la finalidad de captar su atención, y dirigir su sentido hacia otro lado; y se habrán dado cuenta que no son “huevadas” sin sentido; pero tampoco son enfoques “racionales”.

Lo que sucede es que estamos **entrenados** a proyectar nuestro Sentido hacia lo obvio, lo lógico, lo racional, **lo cultural**; a **iluminar** como dice **Nimrod de Rosario** (**porque eso es exactamente lo que es**); ese sector de nuestra estructura cultural **actual**; la que usamos normalmente para desenvolvernos en nuestro medio, para no parecer **anormales; locos**.

Cuando nuestro **sentido, razonando**; “va por otro lado”; es expresado por uno de mis Kamaradas como: “Oye;...creo que estás orinando afuera del balde”. **Y tiene Razón.**

***Orinar - afuera del balde-** => es a la **Razón**.

***Mirar - en un ángulo Oblicuo-**==> es al **Sentido**.

No podemos razonar en “modalidades” de razón, lo racional es mecánico automático, **funciona o no**. **A la razón** sólo se la puede guiar, direccionar, potenciar por los enlaces de nuestra estructura cultural mediante la **iluminación** apropiada del **Sentido**.

Y eso es lo que pretendo hacer, dirigir **el Sentido hacia el pasado**.

Así que antes de continuar con el escrito, **les pido que vuelvan al principio del mismo**, “orinando afuera del Balde”, con el máximo **i** (sentido) posible, y con una premisa por delante:

Fuimos **nosotros, en el pasado**; quienes inventamos las letras, y **les dimos un significado**. **Sólo tenemos que recordarlo.**

“Kenaz”



Kenaz es el “nombre” de la “figura” Λ que **es una V invertida** y que según la tradición significa: Antorcha, Fuego Primordial, Energía Creativa, fuente de Sabiduría.

¿Desgraciadamente?, no hay muchas **palabras** en nuestro idioma que empiecen con K; y con Q la única que “suena” como “Kena” es Quena; el **instrumento** andino de **viento**, que al **oírlo** en melodías propias de los **Andes**, nos **remonta** a una **tristeza**, a un **recuerdo**, a una **REMEMBRANZA . ¿”MINNE”?**

El inglés si tiene bastantes vocablos con k, pero la única que “cumple con los requisitos” es:

Keen: “Afilado, aguzado, penetrante sutil, vivo, //astuto, ladino//perspicaz// Ansioso, vehemente, entusiasta.//Acre mordaz, incisivo, combativo//Lamentarse en tono plañidero.

I`m not very keen on him =”no es santo de mi devoción”

To be keen on =>” ser muy aficionado a”

Keennly: **Agudamente, sutilmente**

Keeness: **Agudeza**//Sutileza, perspicacia, viveza// Aspreza, ansia, **ANHELO**.

Carajo... las palabritas en inglés describen cabalmente a un **Guerrero Sabio...**

Así que estamos por buen camino; sigamos:

Antorcha

Es algo que **ilumina**, un **palo** con un **fuego, encima**, y es **símbolo** de **LIBERTAD**

Una vela también es un **palo-fuego-encima**; **ilumina** y es “**algo religioso, romántico, y TENUE**.”

Entonces la Λ es el **palo**, el **fuego**, el **ilumina**, o el **tenue... ó... ¿LOS CUATRO?**

Como el palo es **secundario**, y no tiene la **forma** de Λ , lo desechamos.

Pero el **fuego**, el **ilumina** y el **tenue**; **a veces tampoco tienen forma de Λ** .

Entonces, ¿uno es **con-secuencia** del otro?, es decir; ¿**abre** el camino al otro..., **dirige?**

¿Como el puntito sobre la letra **i?**

Lanza

Una lanza es un Palo – punta – hiere

Una flecha es un Palo - punta -hiere

Un Cuerno es un Palo – Punta -hiere

Toda arma mirada **con sentido**, es un palo-punta- hiere.

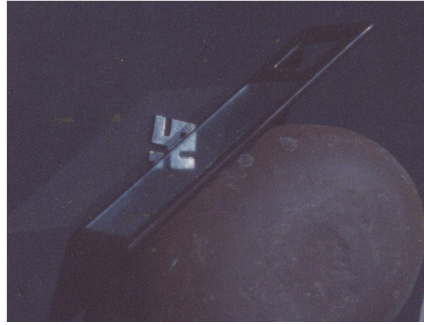
Conclusión:

Δ; “Kennaz”, apunta, dirige, señala, orienta al **Sentido** hacia: la libertad, lo hiriente y la **Remembranza**.

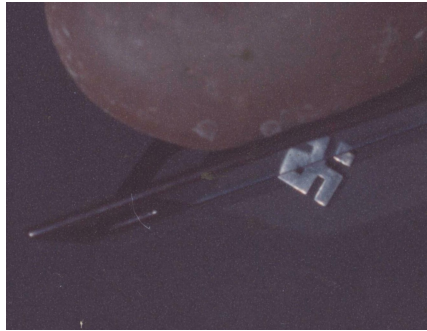


Tomen una Swastica, un espejo y una piedra.

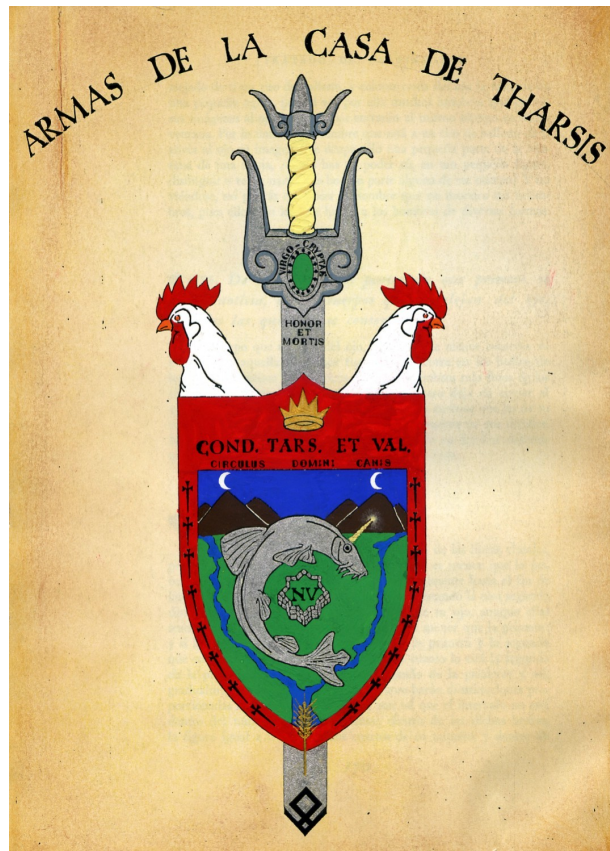




Coloquen **El Signo** debajo del espejo...



Y **Miren** en el **Ángulo** adecuado.



Y de frente en la **Punta de la Espada**

Λ es el “cuadradito”, formado por un **triangulo cercenado** y su reflejo.

Λ es el “Triangulito” **cercenado del Signo**

El Signo; por efecto del reflejo; se ha convertido en una ¿cárcel?

La **Odal... ¿una cárcel?**

O= Final **d**= Forma **A**= Real **L**= Efecto.

Ahora cambiemos la palabra Efecto por la de **Fleje** ← [Ver en diccionario](#)

Fleje es el principio de potencia, del resorte; del cual proviene la palabra re-flejo(“re-fleje”)

“Fin como forma realizada por el fleje”

“Fin forma-lizado por el fleje”

“Finalidad de la forma realizada por el fleje”

“La forma como finalidad del fleje”

“Fleje realizado para lograr la forma”

“Forma realizada como finalidad del fleje”

Cualquiera de los 3 significados de la d (forma, dolor, “ascenso hacia la entelequia), que se aplique, nos muestra el mismo sentido.

Kamaradas: Como sea que ordenemos las letras **el sentido** es el mismo; y sólo nos confirma lo enseñado por Nimrod de Rosario: Fuimos encarcelados.

La idea final es el encarcelamiento por la **acción potente del reflejo**.

El triangulito Λ “kennaz” “Afuera” de la Odal es el **Yo Reflejado**, la “**V**” INVERTIDA Λ.

Y la Odal **somos nosotros: proyectados al futuro**, con el “Yo” reflejado “detrás”.

Nosotros, proyectados en el Aliento apestoso, con nuestro “Kenna” alumbrando el abismo de mierda con, Honor, Desafío, Pasión, Alegría, Optimismo, Valentía, Belleza, Música, Ciencia, Sabiduría, Justicia, Libertad, Piedad, Hermandad, Solidaridad, cariño... Con todo lo Virtuoso, lo Virginal, lo Vítreo.

Todo lo recordado de la Fuente Inagotable del Sentido:

El Ser de Fuego del que fuimos arrancados.

△ es el “puntito”(.) “el yo” ; proyectado, “arriba”, “desde la concavidad”; del “palito” de la i.

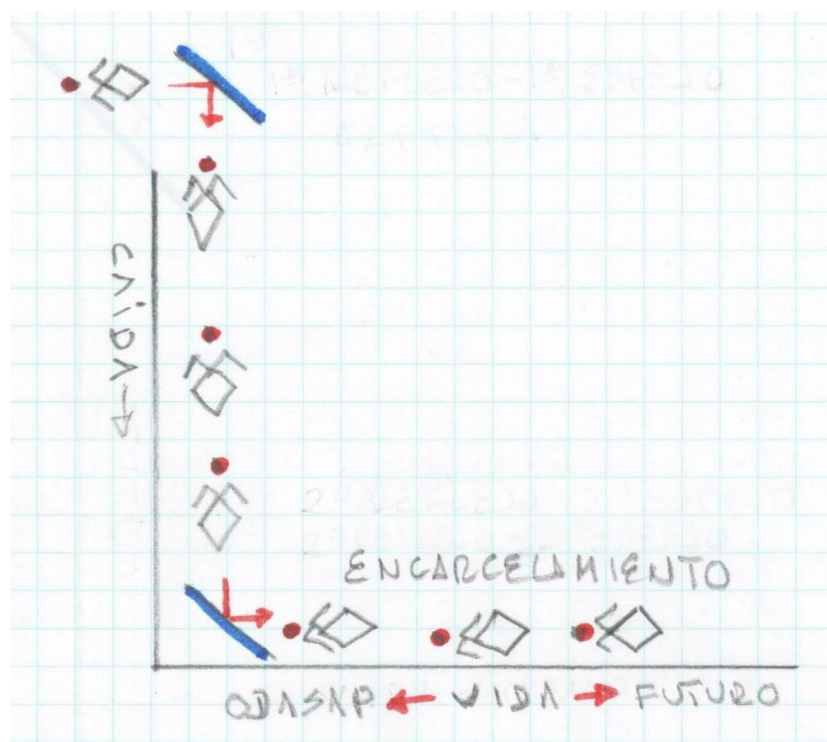
i es letra compuesta por dos ideas: “el yo” y “el fuego” reflejado: **IGNIS**.

IGNIS, (“el palito”) es “la sustancia” del **Espíritu**.

Ignis puede ser caliente, frío, agrio, dulce, tenue, áspero,**todo** lo

que tenga **Sentido, y más;** de lo que ahora para nosotros significa **TODO;** porque todo lo que sabemos, conocemos y sentimos es sólo un **tenue, recuerdo de lo que somos.**

PERO; está invertido, está cayendo en el tiempo, al futuro:



Y lo que tenemos que hacer es Proyectarlo hacia el Pasado.

***i** es la “idea” compuesta de **ignis** y su reflejo:
El yo reflejado: EL SENTIDO que ilumina.

Para completar la “ideita” de la letra V tendremos que regresar a INANA.

“Lo **In**audito-trayó”

¿Qué es lo que trayó?

iiiiLo que no se **oía**!!!!

Trayó el ángulo.

iiiiEl **Sonido Angular**!!!!, hiriente, frío, flexionado, rompiente.
V-W-X-Y

¿Cómo?

En su **VIENTRE**

Vien-tre ¿Viento - Trae?

Viento: Del Lat: **Ventus** : Aire que se mueve en det. Dirección

Ventre: Del Lat: **Venter**: “Cavidad del cuerpo donde están los intestinos y los genitales”.

NO, no y no. Un vientre, - racionalmente hablando - si es un hueco, pero de aire, NO DE VIENTO. La “traducción”; ¿no parece un poco “torcida”? Es tan obvia que no puede ser sólo un error.

Ambas palabras tienen en común la “raíz” latina **vent** que sería el “aire”.

ventus => Ilusión (u) esencia (s)

venter => **Potencia(e) racional(r)**

Trae: Del Lat. *Trahere* : “Traer una cosa al lugar donde se halla Uno.”

A todas luces, vientre es una palabra compuesta por otras dos: **Viento y Trae.**

Está mal escrito, y mal traducido ¿A Propósito?

iiiiPor Supuesto!!!! ¿Por quienes? Ya sabemos...

Pero sigamos:

Trae: Lat. *Trahere*

Here en inglés es la idea de: **Aquí, en este mundo en esta vida.**

Her es modo acusativo de “ella”

Y lo más apasionante es que en Alemán ...Ehre...significa...

HONOR, HERENCIA DE SANGRE.

Lo que nos lleva a la conclusión de que trahere, muy probablemente haya sido traehre.

De todos modos ya tenemos una idea cabal del ENORME significado de INANA;

Nuestra Virgen de Agarta que en su **vientraehre** trayó a: **WOTAN**: “EL TERROR DE An”

Axioma: No es lo mismo lo que el “Venter Traehre”, que lo que el “Bien Trae”.

Uno es algo con **Sentido**, lo otro es una bolsa de aire estancado.

Hasta este punto del escrito, se habrán dado cuenta que el mismo lleva un orden, un orden sin el cual, no sería posible llevar el Sentido en la dirección que pretendemos. Es un proceso de orientación del sentido.

Lo Recordado por REFLEXIÓN DEL SENTIDO QUIERE DECIR LITERALMENTE :

La libertad esta **en el pasado**, tal y cual nos dijo Nimrod de Rosario:

“Mirar por un espejo” que es: llevar la racionalidad (el burro, la fuerza, la potencia), hacia el pasado, siempre con el **SENTIDO**; **el instinto, la voz silente, la penna** ; llevando, **jalando**, arrastrando a la esencia.(El burro)

No como lo mostró el “Salvador”; que marcha triunfante a **su futuro**, **sobre** el burro.



La Estrategia de los Superiores, al haber enviado a NIMROD DE ROSARIO, a cumplir una misión es algo **INAUDITO; INCREIBLE...**

La misión de “incorporar” en nuestra estructura cultural, desde lo cultural; nuevas “grabaciones” (Emergencias en la esfera de luz) en todos los que seguimos con pasión, con “penna” Δ ; cada página de Belicena Villca.

Con los Fundamentos; a demostrar mediante la Racionalidad, lo Real de la Racionalidad; cómo es que funciona, que no es algo del “otro mundo”, que sólo es un proceso de “grabación” y de **ILUMINACIÓN** de lo grabado, por un proceso de re-flexo frontal. Que “la conciencia” sólo es una “esfera-almacén-potencia” de signos enlazados, llamadas al recuerdo por un proceso de **iluminación** Reflexado del “YO”, el **SENTIDO, REFLEJADO: “La Penna” Δ**

A modificar nuestra estructura cultural, desde lo cultural: Belicena

Los Fundamentos: A demostrar mediante la Racionalidad, lo REAL de la RACIONALIDAD.

A RE-FLEXIONAR La RACIONALIDAD mediante RACIONALIDAD.

A “ILUMINAR”, La RACIONALIDAD mediante la RACIONALIDAD.

INAUDITO=>Angulo<= INANA

Por eso, cuando estudiamos los Fundamentos de la Sabiduría Hiperbórea; decimos para nuestros adentros: “Dios, ¿que ha comido este tipo?... tiene que ser extraterrestre.”

Lo que Belicena y los fundamentos han hecho en nosotros, es fortalecer un nudo arrinconado, olvidado, dentro de nuestra estructura cultural; fortaleciéndolo. Parece ser que tal nudo arquetípico, es el correspondiente al signo Y, que finalmente nos lleva al ángulo, y a la liberación.

Por otra parte; lo que los Fundamentos de Nimrod han causado, es una **actualización** de esos nudos arquetípicos que, vuelvo a repetir; estaban abandonados en la estructura cultural; y ha creado **nuevos enlaces**, que iluminan sectores “prohibidos” de la estructura cultural, y por ende DE LA CONCIENCIA.

Porque no puede ser “algo milagroso”, el que tantas “cosas” sean **una coincidencia**, una cosa extrañamente “*casual; que las letritas signifiquen algo por si solas*”; y que además **funcione**.

No... casualidad no existe, es otra palabra adulterada; la original es causalidad. Todo, en este mundo tiene una causa, un principio; y si tiene un principio tiene un final. Y; si tiene una causa; SE LA PUEDE REVERTIR.

¿Quieren ver que sí funciona? ¿Miramos?

N I M R O D

“La Imagen sentida del proceso racional como finalidad del plan.”

D E

“el Plan potente:”

R O S A R I O

“La Racionalidad como finalidad esencial ; la realidad de lo racional, del sentido, y la finalidad.”

¿Otra coincidencia?... No...

Y ya que hablamos de mirar, diremos que:

El **M**irar es al **s**entido, como el **V**er es a la potencia.

Nosotros **m**iramos, los animales ven, **e**l pasu **o**bserva.

Como nosotros ya no somos humanos, sinó **v**iryas “dormidos” (gracias a **NIMROD**):

Revirtamos nuestra “**penna**”, y volquémonos a **m**irar con el **Sentido**, no con la Racionalidad.

Oigamos con el **s**entido del **o**ído, no con las orejas.

Oir es a los **v**iryas **r**e-orientados, escuchar es del pasu, que **S**OLO escucha.

El **o**ído (con acento) **o**ye, la oreja (lo del pasu): escucha

El **t**acto toca, la **y**ema **s**iente.

El pasu se **r**eproduce, **y**o **f**orn **i**co. El pasu con **d**eseo. **Y**o...; con **d**eseo **Y** con **s**entido.

Sigamos:

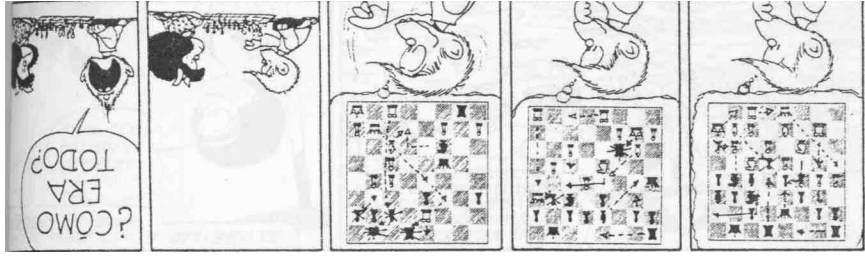
No sabemos cómo era la figura original de las letras; por consiguiente, *pueden* parecer ligera, o parcialmente “desfiguradas”, pero lo que no puede cambiar es el **sentido** de su significado (de la idea); y mucho más si lo aplicamos EN RELACION A LO APREHENDIDO EN BELICENA VILLCA LOS FUNDAMENTOS Y EN LAS CARTAS DE MARÍA, MENSAJES DE LOS SUPERIORES A TRAVÉS DE:

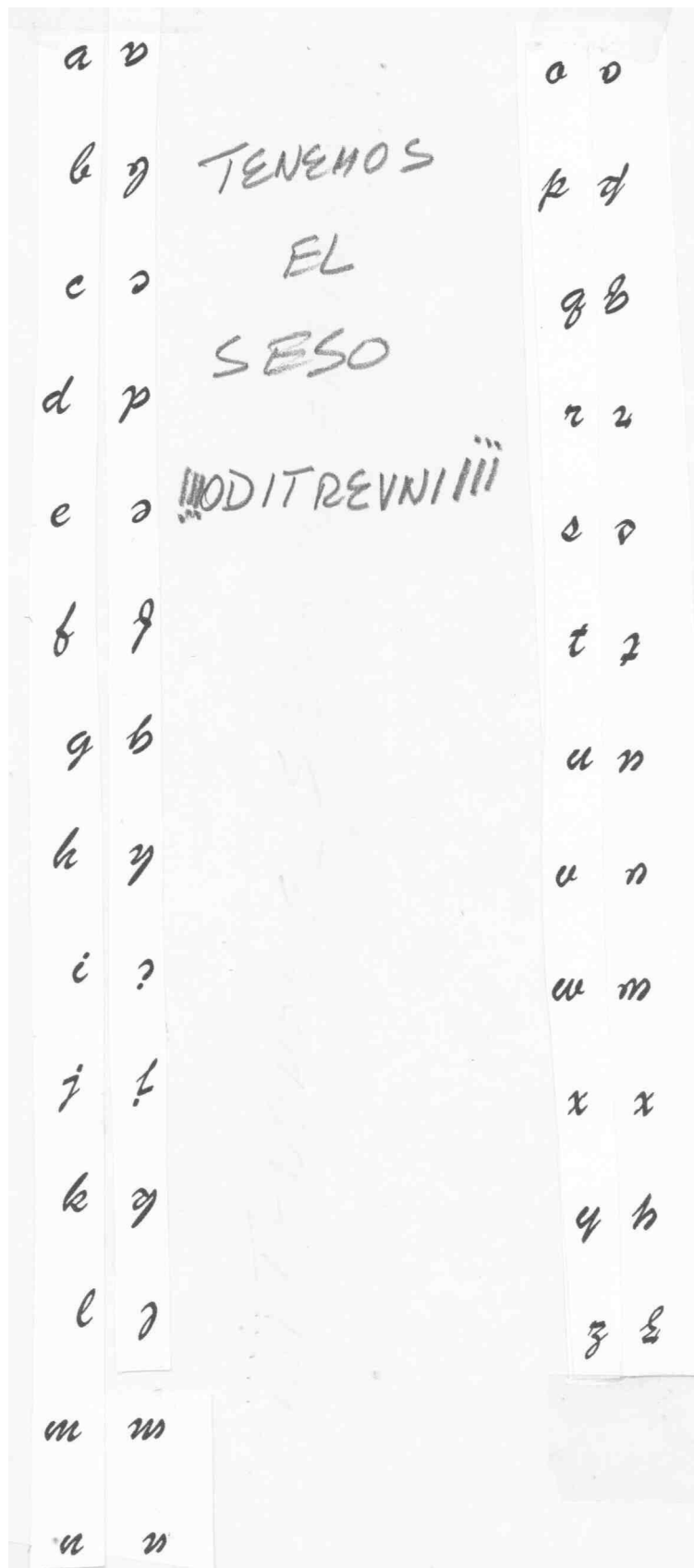
“LA MADRE QUE LO PARIÓ”:

R o s a L **Í** a

“la Racionalidad como finalidad esencial realizada; flejada por el **sentido** ;(con acento) realizada”

Nimrod de rosario nos enseñó RACIONALMENTE. Que tenemos los arquetipos clavados en el seso, INVERTIDOS; cosa que quedó DEMOSTRADA en la imagen de la “lapida” publicada en la Serpiente II de nuestra pág.; en la cual “lo bajo se vuelve alto”, y viceversa(al volcar la imagen), prueba irrefutable de la inversión del signo.





Quando decimos " los arquetipos están invertidos" ¿Cómo lo aplicamos?

Las letras, los signos se invierten, un signo finalmente es una cosa, un dibujo. Hagamos de cuenta que el “dibujo” sea un vaso, si lo invertimos, **sigue siendo un vaso.**

¿Qué es lo que ha cambiado?

Respuesta: **EL SENTIDO** del vaso; porque ahora el vaso que apuntaba **>hacia** “arriba”, ahora apunta **> hacia** “abajo”.

Lo **ideal** sería: Si: hacia **>** arriba ; entonces : abajo **<** hacia, **y no** hacia **>** abajo

Dicho de otro modo: La “flechita” también **debería** cambiar de sentido

Lo que equivale al “**mirar** por un espejo”

Mirar no es lo mismo que **ver.**

EL SENTIDO MIRA LOS OJOS VEN.

EL SENTIDO DEL VASO HA CAMBIADO EL VASO SIGUE SIENDO VASO.

Sentido Razón

Sentido Signo

Sentido Escritura

Sentido Ente

Sentido < Espejo

Y será con espejos que llevaremos a la práctica esto tan importante que es la reflexión del sentido.

Todos o casi todos nos hemos visto alguna vez reflejados en dos espejos, colocados en el **ángulo adecuado.**

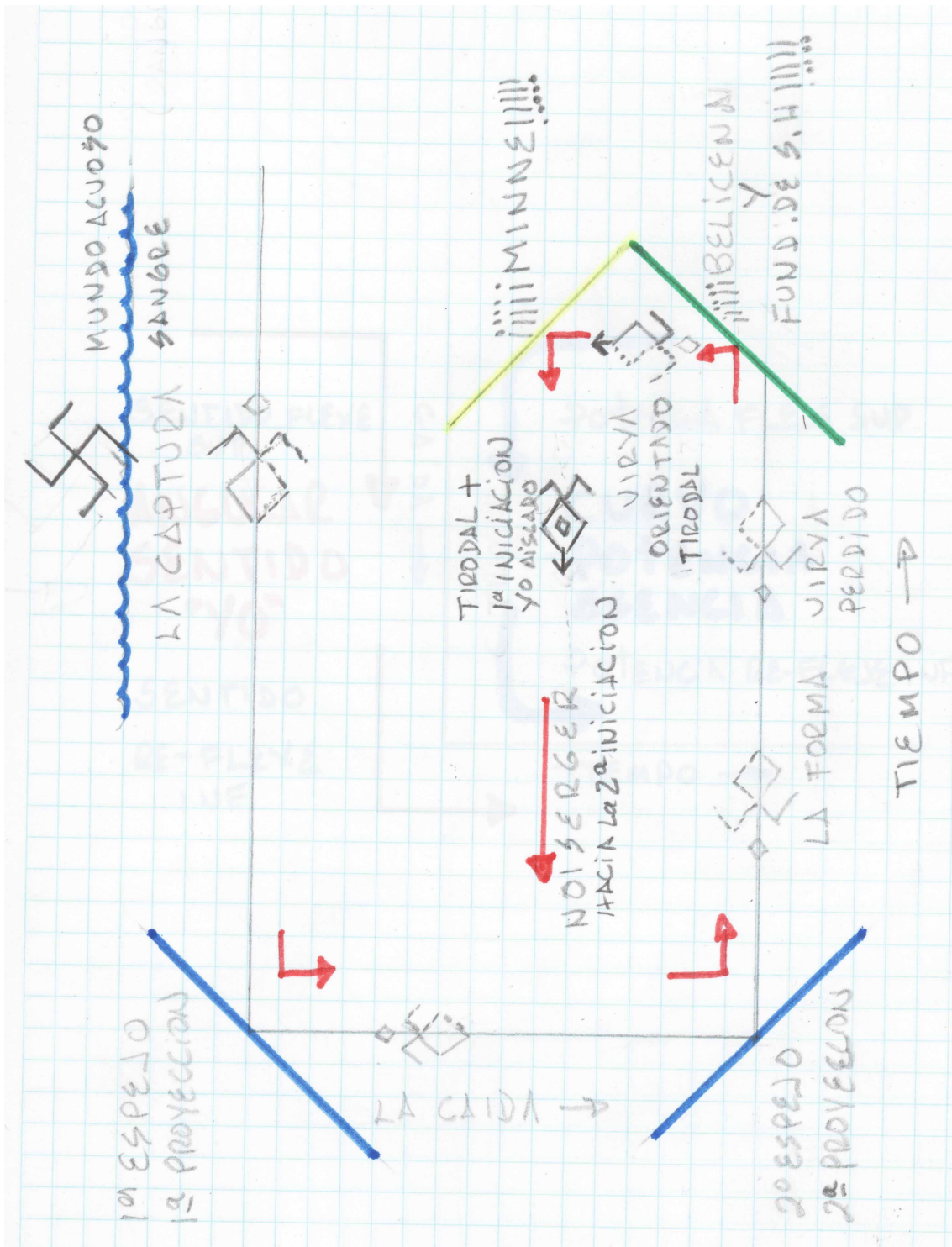
Sucede que **si**; mirándonos en un segundo espejo que refleja nuestra imagen en un **PRIMER ESPEJO: “HACIENDO DE CUENTA”, O PRETENDIENDO, O SUPONIENDO QUE IGNORAMOS LA EXISTENCIA DEL PRIMER ESPEJO**; y levantamos la mano derecha y nos tocamos la oreja derecha, en el espejo **parece que** fuera la mano izquierda tocando la oreja izquierda e **inmediatamente, surge EL DESCONCIERTO, LA DESORIENTACIÓN.**

A ver; sirvan un vaso de agua, o enciendan un cigarrillo mirando por ese espejo, **imaginando o pretendiendo no saber del otro espejo...**

Ese es el calvario del ser humano, hacer algo **bien hecho**, y que no “salga bien”. “No debería ser así”, “hice lo correcto y llueve mierda...”, “¿Me equivoque?”,... “Habré hecho algo mal...?”, “Tal vez si lo hago”, “...si...”, etc.

Eso es lo que sucede, miramos por un espejo, la “realidad” de otro espejo.

El **sentido** engañado **actúa** mirando el reflejo del segundo espejo, el reflejo del primer espejo; **la razón ignora la existencia de los dos; y se toma la acción errada.**



Las letras V Y W X son las 4 letras clave o ¿llave?, y están todas “encuadradas” dentro de una estrategia.

*V es la idea de “lo angular, lo Hostil”

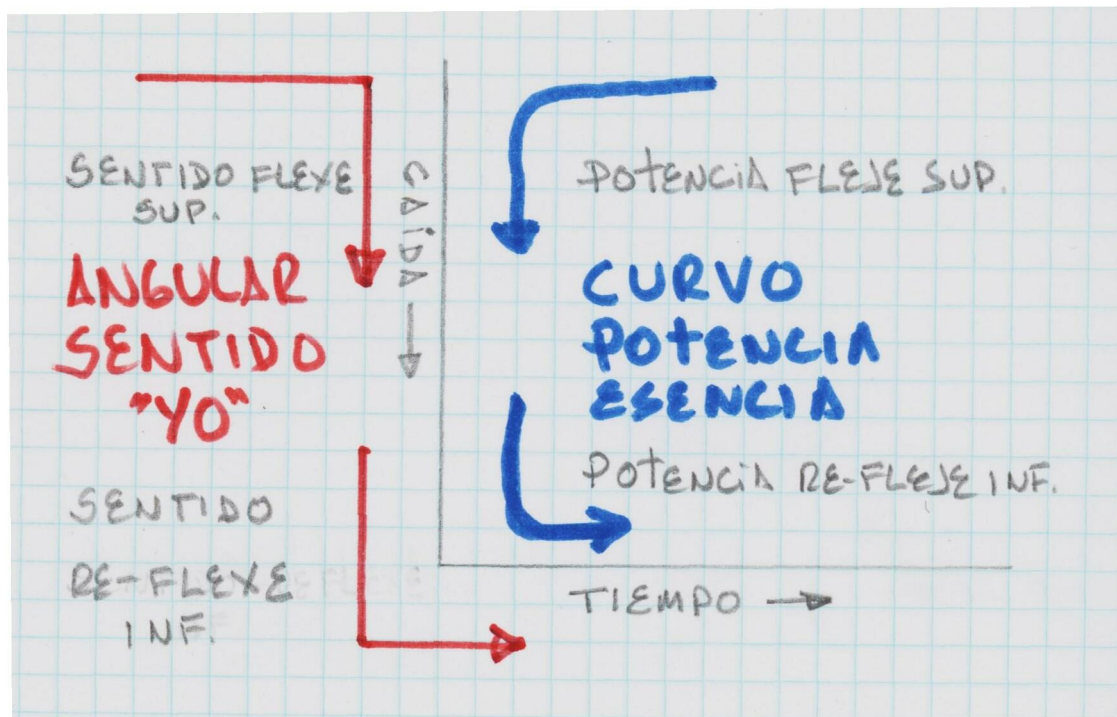
*W es la idea de “doble angular hostil”

*Y es “lo Regresional”

*X es “la Libertad”

Las “ideas” del “**abcdeario**” que estamos “descifrando”, funcionan, pero son las de “antes” QUE **FÜERHAMOS** RESIGNADOS POR BELICENA VILLCA ; LOS FUNDAMENTOS DE LA SABIDURÍA HIPERBOREA; Y ROSALÍA.

TODO ES **REFLEXO** para el sentido y **REFLEJO** para la potencia: ILUSION DE “ESPEJOS”.



La v que füerha lo Venial, lo virtuoso, se ha convertido en lo **Angular, lo Hostil** que ahora es “la yema invertida que siente hacia adentro el río de sangre que ha cambiado de sentido y ahora fluye al revés como un río regresando al origen: MINNE.

A partir de ahora **M** es sólo un **PROCESO**, es decir lo generacional, el abuelo, padre, madre, hijo, nieto, bisnieto y a no son lo mismo que antes, ahora sólo es **un proceso** de sentido y de esencia.

M I NN E

Proceso del sentido **re-flexionado** potente.

La doble v (W) entendida ahora como doble angular se convierte en **Ejército Hostil**

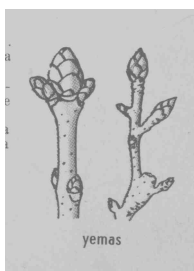
La y que era eyección de potencia, se convierte en **Regresión del Sentido que es nuestra primordial urgencia.**

La x que era lo crucial, una cruz, la cárcel; se convierte en la **Liberación.**

¿Porqué Y es lo” Regresional”?

Porque es la idea de una **bifurcación**, de **un río que se vuelven dos**, de una **yema que crece** en el **ANGULO** formado entre dos ramas, y ése es el **principio arquetípico** usado por **LA VIRGEN DE AGARTA O AGADE O HADES, INANA, ISHTAR, FREYA**, y los Dioses liberadores **QUE LLEGARON EN, POR, DESDE EL LUCERO**; QUE ES **VENUS** EN EL MUNDO DE LA MATERIA.

Ese es el río pintado en el emblema de armas de la **Casa de Tarsis**, la **Espiga de la Virgen de Agarta**, la Yema que brota del Ángulo formado por la regresión de dos ríos.



Para completar el enorme significado de la **Y PARA NOSOTROS**, veamos que es un **encastre**:

En el diccionario sólo he encontrado la palabra **encastrar: Endentar dos piezas//Empotrar.**

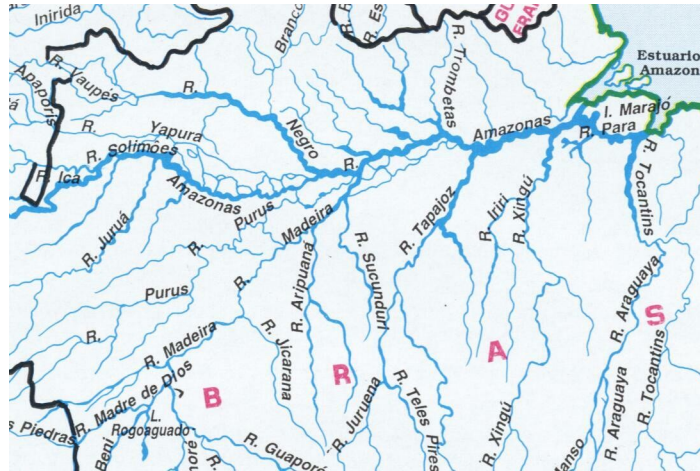
Encastre nos lleva directamente a la idea de **palanca.**

Palanca: Pértiga que sirve para llevar un objeto pesado **entre dos**//**Fortín hecho con estacas** y tierra//Barra rígida, móvil alrededor de **un punto de apoyo**, para transmitir un movimiento.//Palanca de **mando**//**Apoyo** influencia//**Plataforma** fija colocada al borde de una **piscina(agua)**, para efectuar saltos.

También el vocablo “pala” conduce a **Palas Atenea.=>Inana=>Freya**

Pala : herramienta con la que se **recoge(y)** algo(**yo**) del piso(**infierno**)

Miremos en un mapa la cuenca del río **Amazona**, y veremos muchas Ys que van juntándose, aumentando su caudal; **regresando** al mar.



Lo mismo sucede en nosotros con nuestros ríos (**Arios**) de sangre: Eso es remontar la sangre, hasta el “Gran -**Ante-Pasado**”.

¿Cómo se remonta la sangre? (Leer de nuevo la Prueba de Familia):

“La Prueba de Familia no se refiere específicamente al sexo sino a los “parientes de sangre”, padres, hermanos, abuelos, tíos, hijos, etc. Pero quien sea capaz de afrontar la Prueba de Familia verá respondidos no sólo sus interrogantes sobre sexo sino que habrá dado un importante paso hacia otras vías de liberación, aparte del tantrismo. Por eso conviene que todo virya occidental afronte esta prueba tarde o temprano.”

Lo que nos sucede, o sucederá, **a todos los que hemos tomado Belicena Villca y la Sabiduría Hiperbórea como algo Crucial.**

Sucede que: **todos los demás miembros de la familia nos ven como locos, como fuera de la realidad,** y automáticamente “viene” un alejamiento, surge en ellos un sentimiento de rechazo, una sentencia de: “Estás loco, mirá la realidad, es que... ¿no ves lo que está pasando?... ¿en que mundo estás?...¿Qué te ha pasado?”... “VOLVÉ al MUNDO REAL”. (como si nos estuviéramos alejando de ellos, y del mundo “real”)

Ese es el regreso, el hilo escarlata de **añoranza** que lleva al Loco de regreso al origen. Y surge en nosotros la necesidad de **callar,** de **cerrar la boca** y **buscar la Salida Silenciosa.**

Y ya que tocamos la palabra Ario:

A R I O

“La Realidad de la Racionalidad; del Sentido y la Finalidad”

Con lo que queda aclarado de una vez por todas:

La **Raza Aria** no es una cuestión de piel.

Es una cuestión de Realidad, Racionalidad, y de Sentido.

¿Porqué W es Ejército?

Castro: **Campamento// Juego de muchachos// Castrazón de las Colmenas.**

Si v es hostilidad, angulo, PENNA; W es **doble** hostilidad, doble Angulo y doble PENNA

Lo **hostil unido** en un punto con **otro hostil**, formando un **tercer hostil**.

El **Tridente**; que empuñado con la mano es la **Espada apuntando al Cielo: UN REBELDE.**

Y en nuestro caso; es un ejército de **Rebeldes Hostiles con Pennas y Encastrados en Agarta**, afilando sus garras para la Batalla Final, en la que; **literalmente: JUGAREMOS A LA GUERRA**, contra un convento- tropa de mariquitas amorosos temerosos de perder lo que no puede perderse, **el sentido** y UNA de la virtudes del **SENTIDO** es la **vida consciente**.

La Batalla Final, en la que **exterminaremos a todo lo que sea mierda elegida, o con "olor" a mierda elegida**, detectada por el "olfato" de los **Perros de la Guerra**.



Y al matarlos les haremos el favor de liberar en ellos el Sentido encarcelado, que en el Kairos se dirigirá hacia el **LUCERO**.

Los **W's** (rebeldes), a los que nos uniremos nosotros; cuando tengamos el honor, la hostilidad y la valentía de aceptar que somos: Lagartos por el Sentido, y monos por la esencia.

El Hombre-Serpiente de Alabama

● Numerosos habitantes del condado rural de Clarke, en Alabama (EE UU) están sorprendidos porque creen que en la zona se encuentra el mítico Hombre-Serpiente, un extraño ser observado por última vez hace 43 años, según cuentan los oriundos del lugar. Larry Gene Sheffield, el ayudante del sheriff, es el único agente de la ley que admite haber visto al Hombre-Serpiente. Según cuenta, pudo contemplarlo cerca de Grove Hill, una zona boscosa situada en el sur de este estado. Una mañana de noviembre de 1999, el departamento del sheriff recibió una llamada avisando que se había observado a dicho

ser en un campo de la zona. Los agentes de la ley llegaron al lugar indicado y pudieron ver lo que en un primer momento creyeron que era un hombre. Pero Sheffield advirtió algo muy extraño en la vestimenta del ser, como si se tratase de escamas. El agente corrió apresuradamente tras él, pero no logró capturarlo, aunque sus huellas quedaron sobre el terreno. En la actualidad, incluso existen recompensas para quien consiga una fotografía o vídeo demostrando la existencia de esta misteriosa criatura. ■

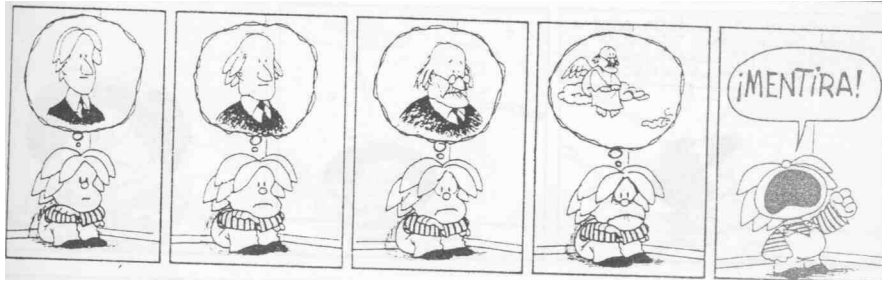


SEAN SANSOM

Si elegimos el **sentido**;... el **Honor** (la herencia de sangre) será tra**Y**do por el **Recuerdo**.

Así tendremos el **Honor** de combatir en el ejercito furioso de **WOTAN**, partir al origen abandonando la **forma**, y finalmente llegar junto a **ELLA**.

Si elegimos la **esencia**...el cielo...la forma bella... la servidumbre amorosa.



¿Porqué X es la idea de lo liberal?

X significa por un lado : Cruz, dolor, sufrimiento, encierro.

X Muestra 4 ángulos.

X Muestra 4 V "golpeando un solo punto", desde 4 ángulos opuestos.

X Muestra dos >< golpeado desde dos direcciones. El **Hacha de Esmeralda** que golpea en dos espejos, el de "arriba" y el de "abajo" : el Tiempo: La CAUDA del KOMETA VERDE

"X" es el símbolo de enigma, de SECRETO, del **SECRETO DE LOS 4 ÁNGULOS QUE CONDUCEN A LA LIBERTAD.**

No son muchas las palabras que comiencen con x ... Bah, vayamos al grano: La "e" queda sobreentendida.

EXTRAER : Lat : Extrahere → Extra**hre** : Sacar, **Separar de una substancia alguno de sus componentes.**

Xtrae => **Ex - Traehre el "YO", la herencia de la Sangre, EL HONOR.**

No hace falta más : X es el "secreto" de la libertad que yace en los 4 ángulos.

Volvamos a la V

¿Qué es lo venial?

(Esto sí que es hermoso)

Según el Dicc. Larousse: Venial => Lat. *Venialis*. Pecado Venial, pecado **leve**; "que no merece la condenación eterna."

La V hasta cuando "peca" es hermosa.

V es la idea de lo **venial**: lo virtual, lo venusino, lo vitral, lo virginal... lo v hasta el infinitoy más allá del “infinito”.

V es la **hostilidad**, lo angular, es la fiera, el Daemonium, El LAGARTO... El Terror de An.geles.

Lo que Ella en el “vientre” trayó

Desde **VA L O R**, pasando por **Virtual**, hasta **Voluntad**

El significado de la V **PARA NOSOTROS AHORA es todo lo honorable que comience con V**

VRIL

“V.....? Racionalizado por el Sentido Flexionado”

K

La figura muestra a “Kenaz” Δ ¿clavado? en el sentido **I**

El lugar **clavado, herido, dolido**, por la “kennaz”, la **Penna**.

Eso es un **Sitio**

La diferencia entre C y K es que **C es una cosa** que esta también en un lugar; pero sin presencia, sólo con ojo, con “iod”: un **ENTE**.

K es un lugar con presencia

Pre-esencia

Yo –Esencia

Sentido-potencia

Angulo- Curva

Penna - Cresta

Para “actualizar” el sig. De K , ¿saben que es un **¿Lagar?**

Lagar: **Sitio** pequeño en el que se **pisa** la uva para hacer **vino** y la aceituna para **sacar** aceite// Edificio donde esta instalado el lagar//Prensa para **estrujar** uva.

El **sentido** señala => Lagar.to... Cocodrilo ...“Lágrimas de Cocodrilo” Estrujar... **Vino** ... **Sangre**... **Dolor**... **Sufrimiento**.

Palabras: Kaaba, Kaiser, kali, kayak, kefrén, Kenaz, Kenia, **Kiev, kirie, Krisna, kurdo**...

Kamarada: “**Sitio de la realeza** generada; real razón de la realización del descenso de la **REALEZA**”

***K es el sitio, el lagar.**

S i t i o

“Esencia del sentido; caída de sentido finalizado.”

***C es ENTE**

Kresta

“**Sitio** racional de la **potencia** esencial caída a la realidad”



Krista

“**Sitio** racional del **sentido** esencial caudalizado **realmente**”



t

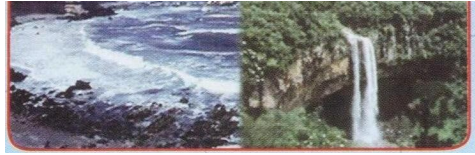
t= lo vital. Los “eruditos”....bla bla... vida, vital...

⊥ la figura nos muestra **dos** signos. Uno Vertical descendente, y otro **horizontal**.

En conjunto son una “caída”, un “descenso” de ¿potencia? cruzada por el “palito”, el **sentido** que “fluye” **horizontalmente**.

La t es una caída y fleje de potencia, que **atrapa, cruza** al **sentido**.

Esa es la idea completa de **Vida: Sentido descendido por potencia, “mediante” cruce. Crucifixión**



“t” es : lo “Caído”.(por crucifixion) Lo Caudal de cauda, de cascada, de caudal que cae, y es flejado en lo inferior y se convierte en un torrencial, en Torrente de potencia, de aliento del Uno.

Pero además este “aliento” es torzonado, tensionado, en una especie de trenza, un TORZAL.

Busquen en el diccionario las sig palabras; y relaciónenlas con sentido:

Torzal, torcida, torá, toro, torax, torca => Cuerda – hilo- trenza- entorchamiento.

Todo esto encierra nuestro concepto de t, aliento vital, caudal de potencia, torzal. Una especie de trenza de tres principios, que componen el Aliento del Uno.

Como son conceptos que rayan en la Fisica Hiperbórea; nosotros diremos que t es el tiempo vital, como una cauda, un CAUDAL de potencia atrapando al Sentido.



La figura de la jota muestra una subida del sentido-potencia del UNO, que es angulada (flexión), para luego descender, dirigida por el sentido (el punto), y doblarse en fleje para volver a ascender.

La figura muestra- a mi parecer- a la potencia que toma impulso, para luego tomar sentido reflexado con la potencia, que es “flejada” y cae; se fleja otra vez forma un ojal que “recoge” y vuelve arriba.

Y ésa es la idea exacta que tengo del “Señor” de la Jactancia, del Jabalí, del Jabón, del Jaco, de Jacob, del Jaque, del Jornal, de la Justicia, de Juanito y del Judío.

Jesús: “Descenso impulsado de la esencia ilusionada por la esencia”

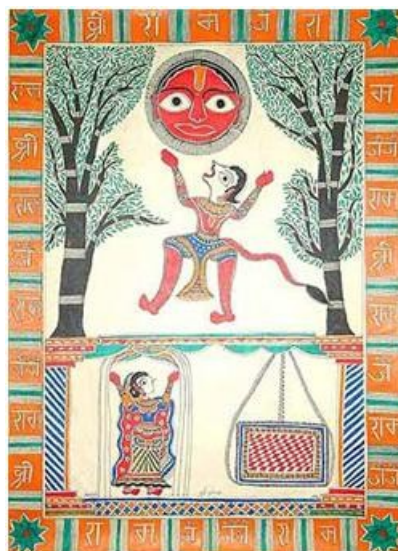
En Colombia y América Latina en general, a los Jesuses los llamamos “Chuchos”

Chucho: Fam: Can (Sinón. V. perro)// Interjección que se usa para espantar a los perros//Buhonería//Escalofrío// **Cuba y Venezuela: Vergajo , látigo.**

Jaba: Mochila de los mendigos//Especie de cajón a manera de jaula, para transportar animales y cosas frágiles//Calabaza hueca//Miseria inopia//Cuba: salir con la jaba (pedir limosna)// Cuba: Soltar la jaba (civilizarse, pulirse.)

(Más abajo verán el porqué de las letras en rojo en la letra J y la Cuba)

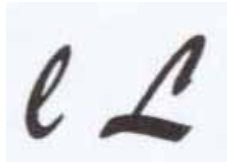
*J es potencia descendente impulsada, con sentido dirigido (el punto sobre la j) a recoger. Lo JABAL, lo JABALINO : La JABA y la BABIRUSA.(Jabalí blanco)



En la figura de la izquierda:

Birsa con vestimenta sacerdotal , bajo la cúpula del templo, ¿ la nave?, las manos y los pies bañados en sangre, ofrece la **Jaba que cuelga** del Altar(de alto) llena de **Sentido atrapado vivo**.

Bera desde el primer cielo señalado por su rabo, brincando de júbilo; mostrando sus manos sangrientas; y modulando la voz del jabalí, llama al Samash rojo-sangre , que mira ¿anonadado?, sobre las copas de los II árboles del edén graduados.



*L es descenso Flejado y proyectado en el abismo como Luz, lo Luminal; LO FLEJADO

Para nosotros la L es Flexionado, porque se trata del “yo” del sentido, flexionado 2 veces, no reflejado, **sinó reflexionado**, una en la caída, en la que es proyectado al abismo, y otra en la que es proyectado hacia el futuro, en un tiempo Flexionado Angular del Sentido; que fluye paralelo a la L flejada ;en un tiempo Flejado Curvo de la esencia

Una L flejada para la esencia.

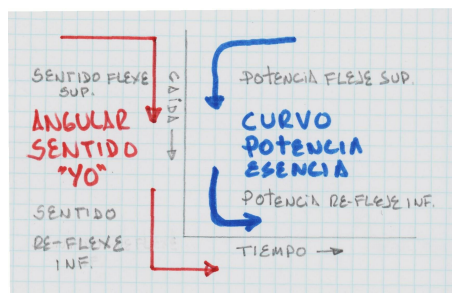
Una L Flexionada para el Sentido.

Fleje es doblar algo sin causar ángulo, sin partirlo, y es referente a la Potencia, a la esencia.

Flexe es doblar algo causando ángulo; y es referente al Sentido

Sólo el Sentido se flexa , reflexa, las veces que sea necesario y sigue siendo Sentido

La potencia **no puede flexarse**, porque se quebraría, sólo puede flejarse, torcerse, curvarse, espiralarse, estirarse , contorsionarse, etc; pero **sin partirse**, el ángulo significa su apertura al infinito...



Incongruentemente ambas palabras “derivan” del Lat: Flexus

¿ A propósito?...¡¡¡¡¡Claro que sí!!!!... Y ya sabemos por quien-es.

Bueno; esto se está extendiendo demasiado; así que al grano:

La **A** reflejada e invertida (por nimrod) creo que no necesita “iluminación”, lo real se ha convertido para nosotros en una **“REALIDAD-REFLEJADA”**

La **B** que **era** lo Formal, la forma que desciende; **b** se vuelve una **q** de **Quimera**. Una quimera **es un animal ilusorio**, mitad de una especie y mitad otra: **Y SOMOS LAGARTO/MONO ILUSORIOS, mientras estemos en el mundo de la ilusión.**

La **C** que representa a lo creado, las cosas , se actualiza como una “c de espaldas”, es decir vistas como la otra mitad del ente que yacía escondida. La O partida en dos $\cap \cap$, un par de principios que ahora “enlazamos” gracias a los fundamentos: **Dos nudos** y un enlace, el principio del **ente la cosa.**

La **d** de lo ascendente, no necesita “iluminación, se ha vuelto el dominio del **DOLOR**

La **E de Potencia** se vuelve **Energía** por los 3 principios, que Emanan de la potencia; una “trinidad” de la **potencia: E . M. V** – o Padre-Hijo-E.S, o *“el triangulito con el ojete al centro”*

La **f** de Frio, de inerte , de inercia, se vuelve una G de lo **Gélido** del Sentido, del Ser de Ignis, la “frialdad de Freya”. **¿LA GRACIA?**

La g de acción “caliente” se vuelve una forma de acción con **sentido regresivo** que se convierte en **acción frya**, lagartiana, de sangre frya: la **FURIA**

Las tres furias: Alecto, Megera y Tesifona.

Para entender esto de la “acción sentido” convertida en acción-caliente(acto)tomaremos una semejanza actual:

Shakira.

Cuando brotó, producía **canções** CON **Sentido, Recuerdo, Cantaba, Trinaba** como las **Aves, hacía salir la “PENNA”**

El proceso hizo lo suyo, el sentido se **“perfeccionó”** en Forma- Actuando; hoy sólo **Baila**, es **Puro Acto.** (Lo mismo se aplica a muchos más)

La H...

La H Aria, que es la que nos interesa, no se vuelca, se refleja siempre igual, y si se dobla conserva su forma. La H es la H. Lo silente siempre es silente.

La H es el sonido de la nieve al caer.

La H es la sensación de la Nieve al Caer.

La H es la visión de la nieve al caer.

La H no tiene sonido

El sonido de la H, es el de la nieve. . .EL SILENCIO FRYO; y Ventraehre.

El Kóndor es el “Ave Símbolo” de los Andes porque es muda, no tiene voz, no tiene trino, no tiene grito; tiene plumas Negras y Kresta Roja; el Ave Silente.

La H por delante de una palabra (ideograma) NIEGA

La H por detrás AFIRMA

La H en el medio CALLA.

Por delante Niega porque al comenzar la palabra el aliento sale -> Cae=>negativo

Por detrás la palabra ya ha sido dicha, y se vuelve a tomar aliento <-Regresa<=Afirma

Dentro de una palabra = **Es**.

La i se vuelve una i al revés, o sea el Sentido revertido, **vuelto a revertir**, o sea una RE-Flexión del Sentido, de **Ignis reflexo**

***J es potencia “Jabalina”**

La k de lugar se ha convertido en un **Lagar** de Sentido, el **sitio**, la **Kresta**.

***L es Luz para la esencia, Flexion del aliento para el Sentido.**

La **M** del “misterio de la generación divina” o de vino o de vida como resultado de un Proceso de torsión de potencia en sentido inverso, como el de doblar **Una** Liga con un punto en común formando un 8, dando como resultado un par de potencias V V; y ambos lados generen una fuerza de atracción. W una doble v que es **varon-varona** o una doble u **uno-una**.

Varón con el **sentido hacia >** y Varona **hacia < Sentido**. Una Haba, una Madre al revés, el mundo dual para el virya perdido.

Pero para nosotros es: **El WALHALLA, de las WALKIRYAS de WOTAN de WALES, de los WAHABITAS...**

M = WALHALLA

La **n** de imagen se vuelve una u de umbra, de lo umbral; un portal donde comienza el **UNO**. Una "imagen sombral", una **Utopía algo posible sólo por la fé.**

La **O**, sigue O **Omega**, final, el **UNO**.

La **p** de direccional de lo destinado ; de la evolución, se vuelve una **b de bestial** de **Bestia Servil, Amansada por el Amor.**

La **q** de lo numeral, se vuelve un q de **quantum**, de "that's the question" conceptos de física Hiporbórea que no comprendemos; pero que se vuelve algo relacionado con el **ojete** del triangulito, y con la **ser-pi-ente**

La **R** de racional se vuelve algo **xtr-año**: **REAL RACIONALIDAD (DE LAGARTO, frya).**

La **s** no se vuelca ni nada, sigue siendo **esencia, SUBSTANCIA**

La **t** se vuelve cauda, **caudal de la potencia**; que se hace **visible en la Cauda de un Kometa, cuando enfrenta al Viento Solar.**

La **u** de ilusión, se vuelve una **n** de **lo normal, lo natural y de lo numeral.**

La **V** de lo **venial** se vuelca reflejada y se vuelve una **Δ Penna**

La **W** de **varones y varonas** , se vuelca y se convierte en una **M** de **Milicia.**

La **Y** se **invierte y se convierte en el principio del castro; el regreso del guerrero a su puesto de combate, mediante la regresión del sentido:**
MINNE

La **X**, la cruz del encierro en al mundo de las formas, en el Kairos, cuando fuera de la cárcel, algo asome como un "Ala de Pennas Dentadas"...

Algo Gracioso... **Alegría.....Alegrial... ¿AL-e-GriaL?...**

o **alegral... ¿AL-e-GraaL?**

De una manera u otra la idea conocida es **ALEGRÍA**

Y la **Z** de infernal; de todo este **mundo maravilloso**; se ha convertido en una **Zonzera**, (con Z's reflejadas) de zonzos.(también con Z's reflejadas)

A= lo REAL- lo Real- Racional **O= lo FINAL- el Omega,el Uno**
B= lo FORMAL- Quimera **P= lo DIRECCIONAL-lo Bestial**
C= lo Creado,Cosa - el Ente. **Q= lo NUMERAL-Quantum-Qabala**
D= ASCENDENTE - lo Dominal, Dolor **R= lo RACIONAL- lo Racional-Real**
E= POTENCIAL - Energía Potencia **S= lo ESENCIAL- lo esencial, la substancia.**
F= lo frio - Lo Glacial ¿Gracia? **T= Vital(aliento)- lo Caudal-Torzal**
G= ACTO – Furia, Acto Gélido **U= lo ILUSIONAL-lo Natural,lo numeroso***
H= SILENTE - SILENTE **V= lo Virtual- lo VENIAL, la “Penna”**
I= SENTIDO- IGNIS REFLEXO **W= lo GRUPACIONAL- Walhalla**
J= ALIENTAL- lo Jabalino **X= lo CRUCIAL (cruz)- Libertad-EXTRACCIÓN**
K= LUGAR – Kresta (Sitio sentido) **Y= lo EYECCIONAL- Castro, regresión, MINNE**
L= ALIENTAL- (efecto)- lo Luminal, Luz. **Z=lo INFERNAL- Zonzera**
M= GENERACIONAL- lo Mundanal ***Numeroso en el sentido de la ilusión**
N= IMAGINAL (de imagen)- lo Utópico **de la multiplicidad de los entes.**

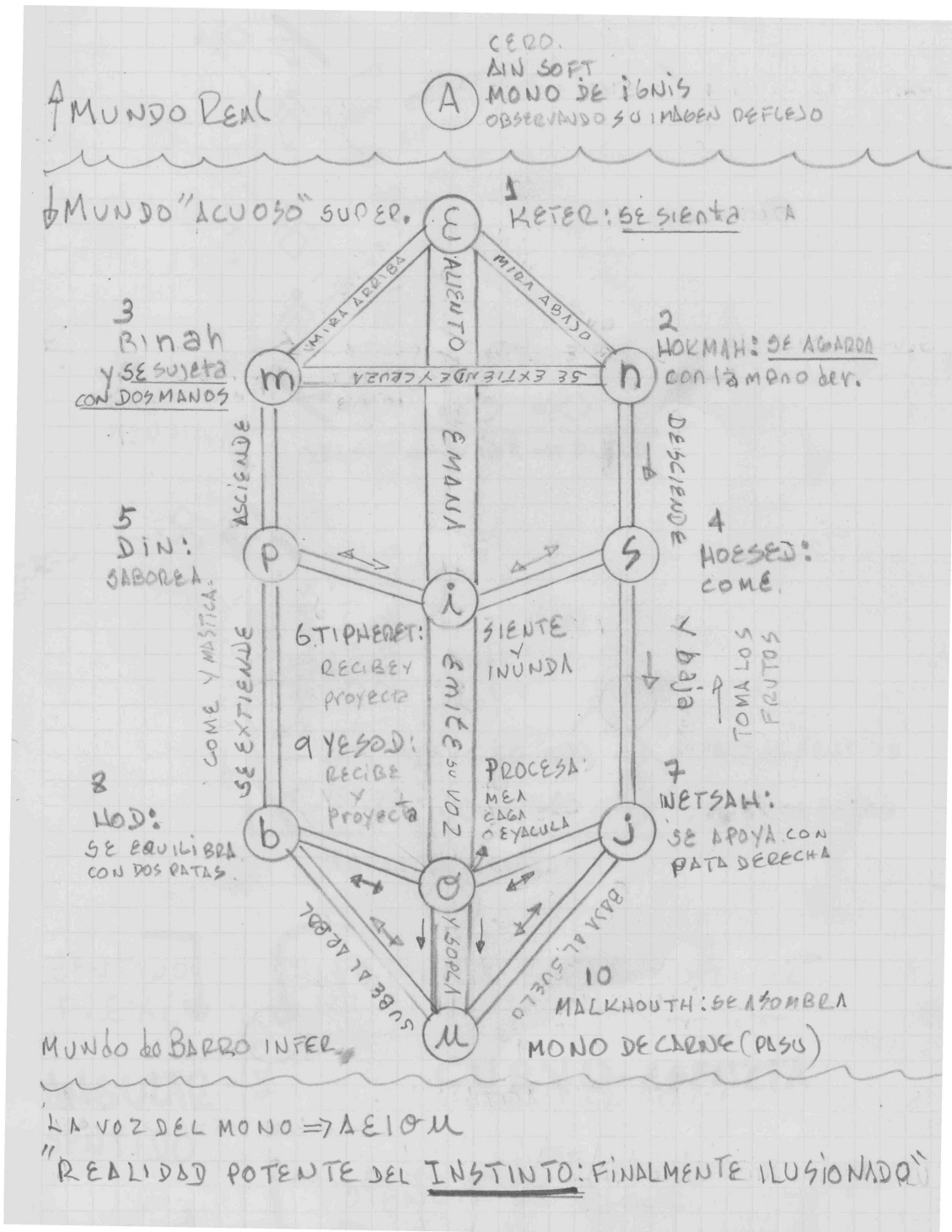
En letras rojas: Los signos En letras negras: Lo Normal En Letras verdes: Lo Actualizado

Nota: Si algún Kamarada puede “apuntar” mejor el Sentido de los significados, por favor hágalo, muchas Pennas podrán mucho más.

EL UNO

Monologo, monocéfalo, monoteísta, monógamo, monotonía, “mono-culo”, monotrema... Monerías... Luego; el Uno **ES UN MONO** porque hace monerías:





El Árbol "Monoroth"

"El primer fruto es **Kether**, la Corona de Ehyeh, el Aspecto esencial de **YHVH**: bajo Kether recién está el Trono de Dios, el Más Alto de la Creación. Kether es el Santo Anciano, **attiká kadisha**, o más aún, el Anciano de los Ancianos, **attiká deatikim**. El **se sienta** en el Trono y hasta El solo llega Metatrón, quien a veces **desciende** hasta los hombres, como habló con Moisés en el Sinaí, y los **conduce** ante el Anciano de los Días. El es el que dijo a Moisés –"Yo Soy El que Soy", **Ehyeh Asher Ehyeh** [Exodo, 3,14]. El Poder de **Ehyeh se extiende** directa-mente sobre los **Seraphim** o Serafines, **Haioth Hakadosch**, es decir, Almas Santas, Angeles Constructores del Universo."

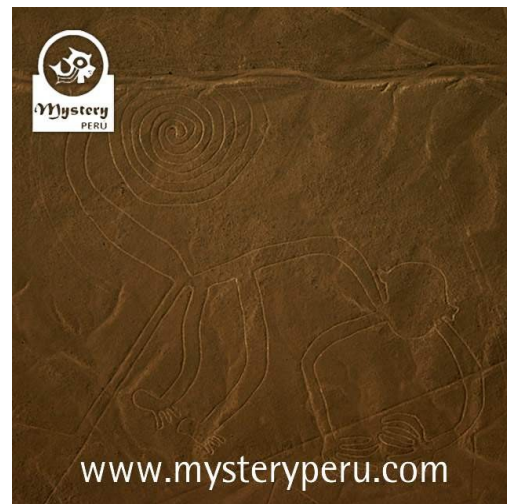
*"Pero la Sabiduría del Padre **cruza** del canal **dahat** y se refleja en **Binah**, la Tercera Sefirah, cuya Inteligencia Divina es necesaria para que se concrete la creación de los entes pensados. Binah es la Gran Madre Universal: por Ella la Sabiduría del Padre **produce** los frutos de los Mundos y del **contenido** de los Mundos. El Fuego **Caliente** de su Amor Universal **inunda** el Eter Avir y transmite a todos los Mundos la Inteligencia de **YHVH Elohim**, el tercer Aspecto de El Uno. **Bajo** su Poder se encuentran los **enérgicos** Angeles **Aralim**, que **actúan** en la esfera de **Saturno**, pero el Angel principal, el que comunica al hombre con la Divina Madre, es **Zaphkiel**, el que fuera guía de Noé, **el gran nave-gante: Binah es, pues, Señora de Marinos.**"*

*. "Por último, está en el centro **Malkhouth**, el Reino, que refleja a **Kether**, la Corona, y es la síntesis manifiesta de la Forma de El Anciano de los Días: por el Reino **desciende** la Shekhinah a la Tierra, y el Reino de Dios se **concretará** en la Tierra Shekhinah **tome** la forma del Pueblo Elegido, Gobernada por el Rey Messiah.*

Din, Tiphereth, Hoessed, crea-dora y productiva,...

*El noveno Sephiroth es **Yesod**, el Fundamento de la Creación de **YHVH Saddai**, el Todopoderoso. Es **el órgano reproductor de YHVH***

Belicena Villca día 13° pag. 203-205



Y Nosotros hace mucho tiempo, **ya lo sabíamos**. Lo dibujamos **Enorme**; en una altiplanicie de los Andes (Nazca) con el símbolo del Pasu dibujado como cola.

¿Para que?

Para recordarlo.

Come mocos, atrapa cualquier cosa, imita, golpea, chilla, trepa, salta, se extiende, se rasca, desciende de los árboles, coge zoncercas y luego vuelve a subir. Caga, mea, se masturba, dobla, rompe, se cuelga, balancea, equilibra, atrapa, se afirma con la cola, sube sujetado, baja sostenido, escupe las pepas, se golpea el pecho,... actos de mono, ... hace monerías.

Y es: grupal, territorial, mañoso, traicionero, copión, ladrón, sucio y aprovechador. Temeroso de las aves de presa, y de las fieras, de las que se oculta chillando entre las

hojas de la copa de los árboles, en los que vive y por los que transita de rama en rama, con agilidad, rapidez y armonía.

Comparte su vivienda con la serpiente, a la cual no le quita el ojo, y la trata con mucho recelo. Evita de forma habitual las espinas. *Los ángulos que se forman entre las ramas de sus árboles, los usa para reposar.* Usa racionalmente las asperezas del tronco para rascarse la espalda, o frotarse el ano que seguramente le pica por la mugre.

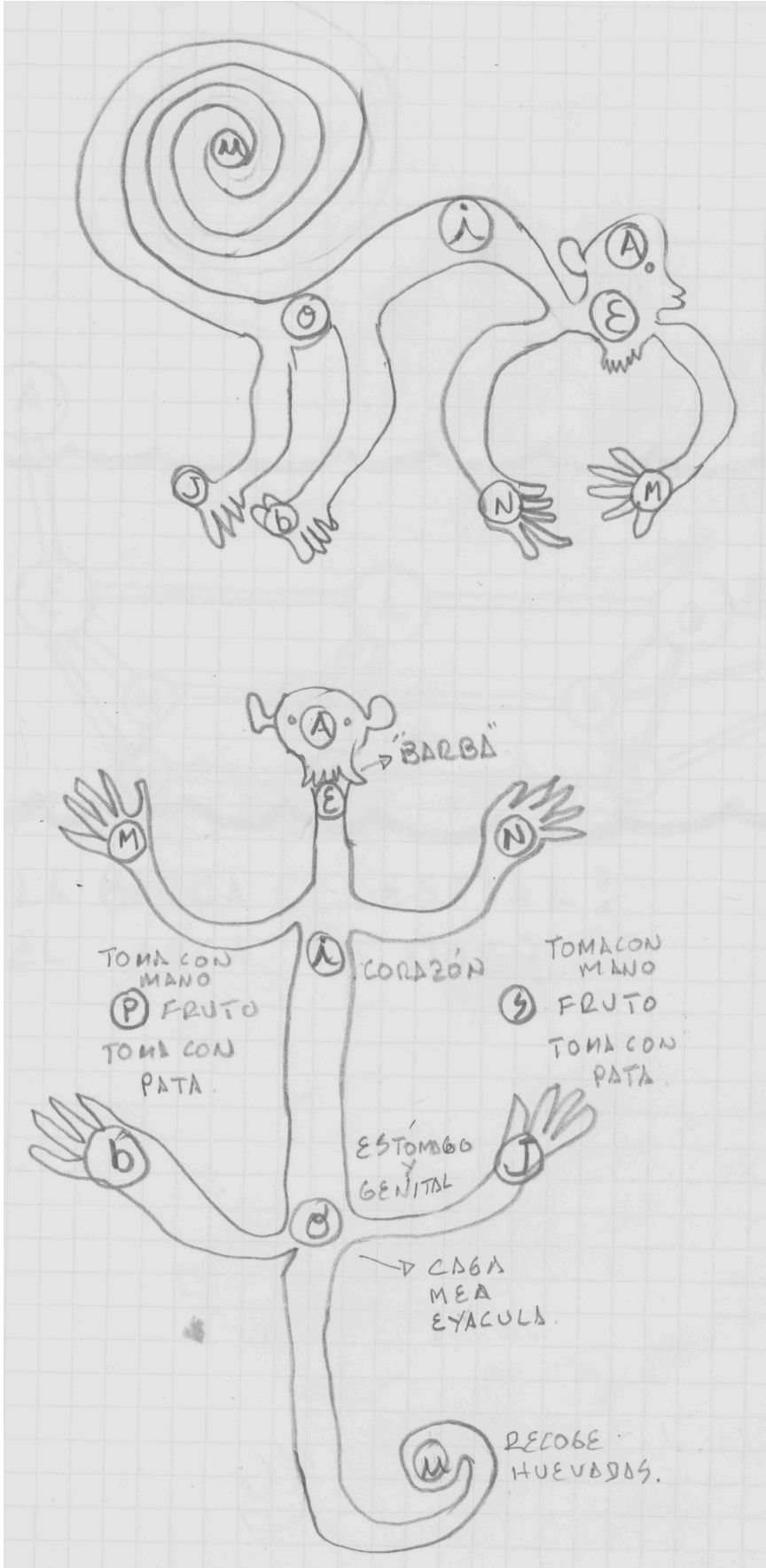
Quita las hojas de las ramas y moja los palos con su baba, con ellos atrapa hormigas en los agujeros, y los seca *para sacar la miel de las abejas que hacen sus panales en sus árboles, cosa que le gusta en demasía, porque tiene más dulzura que los frutos de los árboles.*

Su fruta habitual es la Banana, tal vez porque aparte de ser dulce disfruta del placer de pelar la cosa. Quizás cuando alguna vez se vió en un árbol de granado, tomó su fruto, la granada, y le llevó un poco mas de tiempo el quitarle la cáscara y así aprendió a ser paciente, cuando lo abrió le pareció que eran muchos frutos en una sola fruta, y creyó que era algo maravilloso.

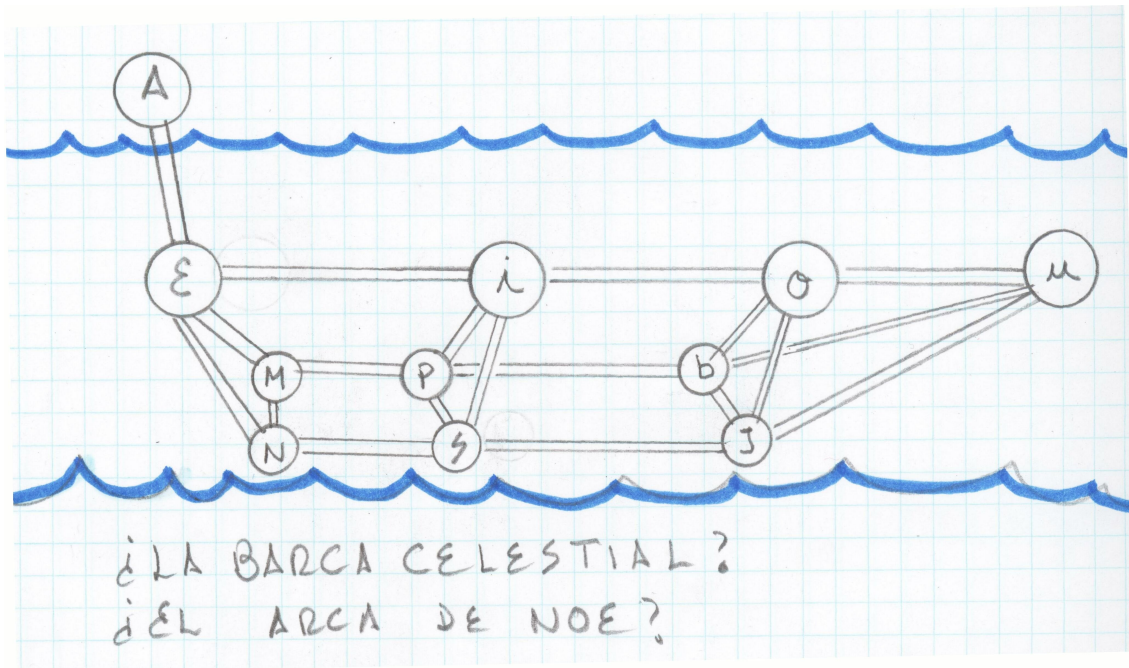
Quizás en otra ocasión estuvo en un almendro, no pudo romper la cáscara, descendió al suelo, *cogió una piedra*, lo golpeó y la cáscara se partió.

Quizás alguna vez se irritó, hastiado del sabor de sus frutos; sacudió las ramas de su árbol y las frutas maduras cayeron al suelo, por el calor se fermentaron, y despidieron un aroma, el mono curioso colgando de su cola tomó el fruto fermentado, lo comió y se emborrachó. Se frotó la sagrada barba, con una mano, y comenzó a masturbarse con la otra.

Por un rato se durmió, y ebrio, soñó y se ubicuo Hebreo...



Y si aplicamos el sistema de enlaces y nudos que nos enseñó NIMROD DE ROSARIO:



A => Ain Sofh => "Realidad *del* Sentido Ilusionado *de la* Esencia Monal: Afirmada".

E => Kether => "Lugar *de la* potencia caudal ES: potencia racional"

N => Hokmah => "Niega: Monada *de* lugar generada realmente: Afirmada"

M => Binah => "Forma sentida imaginada realmente: Afirmada"

S => Hoessed => "Niega: Monada potente *de la* esencia potenciada dominante"

P => Din => "Dominio *del* sentido imaginado"

i=>Tipheret => “Caudal *de* Sentido proyectado ES potenciado racionalmente por la potencia caudal”

J=>Netsah => “Imagen potente caudal esencial realizada:Afirmada”

B=>Hod => “Niega: monada descendente”

O=>Yesod=> “Eyeccion *de la* potencia esencial *de la* monada dominante”

U=>Malkhouth =>”Generacion real efectuada *en el* lugar, ES monada ilusionada caída: Afirmada”

Yesod son los genitales del Mono (y los nuestros-Micro cosmos). El acto revertido de la eyaculación; desde Malkhout que es donde estamos, es el principio del Tantra, que conduce de nuevo a Yesod, que es el final, o sea el escurrimiento del sentido, que es re-flexo y la inmortalidad de la esencia que es re- fleje.

Tipheret es el Corazón del mono, distribuye la sangre (el sentido), que luego es procesado y proyectado a los seres vivos.

En cuanto a la “H” parece ser que:

Ha = fascinación **He** = pasión **Hi** = jocosidad **Ho**= mentira **Hu** = orgullo

Porque vendrían a ser el reflejo de las “virtudes” de la H:

Harmonía Hermosura Hilaridad Honor Humildad

Con lo que:

Hokmah : “**Mentira** de lugar generada realmente, y afirmada”

Hod: “**Mentira** descendente”

Kether: “Lugar de la potencia caudal; **pasión** racional”

Tipheret: “Caudal del Sentido proyectado; **pasión** racional, de la potencia caudal”

Volviendo al mono; sucedió que cuando los traidores “se instalaron” en el Cielo correspondiente al 6º sephiroth que es Tipheret; el Fuego (Ignis) del Antropoide que era el **Instinto**, propio de un antropoide, se vió inundado de **Sentido** Robado por los Traidores; y **el monito se convirtió en un Animal con Sentido Racional: El Dragón.**

Y el ensueño del monito, redondo y chillón, soñando monadas; se convirtió en un Universo de **Demencia**, **Demonadas** **Demoniadas**, y de **Dominios Racionales**, alimentados por el amor y el dolor de unos, y sostenido por el poder y la traición de otros.

La “nueva” S

Con lo anterior la S de **esencia**, como lleva en el medio una **i**, queda aclarado que se trata de **Ignis monal**, o sea **INSTINTO**.

La Letra S tiene dos principios, o dos cabezas: **La Substancia; la gran engañadora:**



Serpiente bicéfala egipcia



Amphisbaena



Serpiente de dos
cabezas Mapuche



Serpiente bicéfala Azteca

La Taba, el Tabaco y el Tábano

Taba: Astrágalo// Hueso del pie.//Juego de muchachos que se hace arrojando al aire, con cierto orden, tabas de **carnero**.

Astrágalo: Tragacanto. **Cordón** en forma de anillo que adorna las **columnas** y otros objetos cilíndricos.

Tragacanto: (del gr. Tragos, **macho cabrío** y akantha, **espina**) Arbusto de la familia de las papilionáceas que produce una goma usada en farmacia.

Tabaco: Planta solanácea originaria de **las Antillas**, cuyas hojas preparadas de diversos modos se mascan, se aspiran en polvo por las narices y se fuman.//**Cierta enfermedad** de los árboles.//El comercio y el cultivo del tabaco **están severamente regulados** en casi todos los países de Europa.

Tabaleo: Acción y efecto de **tabalear o sacudir**//**Sonido** que se hace **tabaleando** en una **tabla**

Tabear: Jugar a la **taba**// **charlar**

Taberna: Tienda donde **venden por menor**, vino, aguardiente y otras bebidas.

Taberná-culo: (del lat. Tabernaculum) Entre los hebreos (¿ebrios?) **tienda** donde se colocaba el Arca.

Tabla: Pieza de madera larga y estrecha.//Tabla de multiplicar//Tabla del muslo//Cuadro de tierra en la que se siembran hortalizas: una tabla de bersas//Mostrador donde se vende la carne// “ A raja tabla”: Cueste lo que cueste, sin remisión.

Tablado : Suelo de tablas//Patíbulo

Tablaje: Garito, casa de juego clandestina.

Tablajero: Carnicero.

Tablas: Empate//Subir a las tablas (teatro)//**tablas de la ley. (Los Mosaicos)**

Nota: El **ajedrez, juego racional; tiene un Tablero de Mosaicos.**

Tábano: (lat. Tabanus) Especie de mosca grande cuya hembra pica a las caballerías y otros animales.

Tabes: Enfermedad provocada por lesiones en la médula espinal, caracterizada por una abolición gradual de la coordinación de los miembros.

TABA => “Caudal real de dolor realizado”

TABACO => “Caudal real de dolor en el ente finalizado”

TABANO => “Caudal real de dolor naturalmente finalizado”

TABES => “Caudal real de dolor potente de la esencia”

TABERNÁCULO => “Caudal real de dolor potentemente racionalizado imaginalmente; realizado por el ente ilusionado descendido finalmente”

Con lo anterior, parece ser que todo lo “Tab” fue creado con la idea de acicate para el pasú, un modo de arrearlo para que descubra las cosas, un **DOLOR ESENCIAL.**

FUMAR => “Fryo imaginado generando realidad racional”

Parece ser que el fumar no solo es malo para la salud, también parece que es doloroso para la esencia.

Con lo cual quedaría “destapada” la verdadera razón de la guerra de la sinarquía contra los fumadores de caudal real de dolor: Tab.

Y debe haber algo más, ya que el Humo y el fumar están presentes en ritos, cultos y demás cagadas.



Otra cosita: El tabaco es una hoja grande y redonda...

Tras la instalación de los traidores en “El Cielo”, y la **in-corporación** del **Sentido** en toda la creación; se vio **Angulada** en Aumento, supongo que esto también repercutió en las plantas, y surgieron plantas “agresivas”, angulares, como las hermosas Secoyas y los Pinos con sus hojas AGUZADAS, las Guerreras de los Aires, las Fieras de la tierra, y las Espadas.

Pero; entre las “plantitas” surgieron algunas de “**hojitas dentadas**”, como las de las **Rosas** y las de la “**Bayer**”.

Y además un cigarro también es un “palo-punta-fuego.”

Conclusión: **Cada quién sabrá como aplicarlo.**

La Habana, el castro, y Fidel

Habana: “Voz del dolor realizado natura real”

Castro: “Ente real esencia caudalosa racional finalizada”

Fidel: “Frio sentido dominado por la potencia efectuada”

Fidel es un nombre que deriva o proviene del lat fides, que significa “Fé”, y no hay que negar que es un hombre de Fé.

Pero entre Fidel y Fidez sólo varía un signo; y L y Z son descendentes.

Algo parecido sucede entre **Fe y Fez**

Y ninguno de nosotros puede negar que existe una notoria complicidad, un soporte de la sinarquía hacia Fidel y su **Castro Cuba**; y un “inexplicable” “ y a mi que me importa” de los gringos, defensores de “La democracia y la Libertad”. Y hasta tienen una base militar en la Isla cuya razón para Nos. Es clarísima: **Tablas => Charla.**

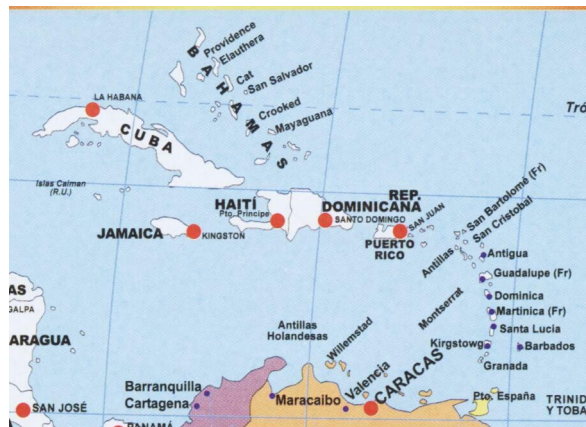
Una **cuba** es una **jaba** un balde una cubeta, un recipiente, un contenedor, **AISLADO.**

Lo que se está gestando en Cuba – Jaba- Red-recipiente-balde-castro-campamento-nido, aislado; es UNA COPIA DE AGARTA.

Si Agarta es nido de Lagartos, Cuba y sus islas aledañas son nido de Jabalíes, Golen y Perros traidores y Amaestrados.

Parece ser que las Islas del Caribe son restos de la Atlántida, y si permanecieron a flote, es porque eran territorio de los “ Atlantes Morenos”.

Haití es isla de africanos mezclados con indígenas de las islas, y practican como religión el vudú o culto a la serpiente de origen africano.



Y DÁ LA “CASUALIDAD” QUE LA ISLA QUE APUNTA A VENEZUELA SE LLAMA: GRANADA.

Las costas del Brasil son territorio de Macumba, otra huevada de los Africanos.

Puede ser que estemos paranoicos, pero no está demás pedirles que no quiten los ojos de Cuba, Venezuela, Brasil y Bolivia, esta última que tiene como presidente a un **mono**, que va a cuba a cada rato; a **pedir instrucciones de una Bestia Barbada**; esta a punto de caer bajo el Dominio de la Jaba, para luego avanzar sobre la Argentina.

En cuanto a Fidel, **ya debería estar muerto... ¿sigue... vivo?**

Las naciones tienen nombres, y significados... Averigüenlos.

Las Canciones

Toda canción con sentido, es recuerdo: de Ella o de lo perdido o de lo sucedido dirigida a proyectar el sentido en la dirección que ELLOS pretenden.

Por ejemplo "La Balsa" de los "Gatos" de los años 60's -70's, es una remembranza del diluvio y el Arca de Noé, que proyecta al sentido hacia un futuro esperanzador y de locura.

"El Extraño del pelo largo" es el sentido del virya perdido, proyectado hacia la Fé. ("...*hay fuego en su mirada* y un poco de *insatisfacción* por UNA MUJER que **SIEMPRE QUISO** y NUNCA PUDO AMAR"...) y el sentido recordado de ELLA, proyectarlo hacia la mujer de carne.

En nuestra biblioteca pondremos algunas canciones como ejemplo (son un montón), cambiando el título de la misma por el del VERDADERO SENTIDO que contiene la canción.

Y ya que sabemos de donde vienen, podremos **usarlas como herramienta del regreso**, dirigiendo nuestro sentido **a la fuente** de donde provienen. **Un arma tiene dos filos**, si ellos la usaron en nuestra contra; nosotros la usaremos en nuestro beneficio: La Remembranza.

Ya no, hacia la Varona, la de carne; sinó hacia ELLA

Ya no, hacia lo bello del mundo; sinó a lo sublime olvidado.

SABIENDO QUE SON UNA REMEMBRANZA: MINNE

"Generacion del Sentido Re-Re-flexiónado, potente".

Actualización: 15 de Agosto 2007

Ajustando más el Sentido:

Si fuimos tan geniales, ¿porqué no representar la palabra que representa el signo, con el mismo signo al principio de la palabra?

Como por ejemplo: P = lo Pantanal, G = lo Gonadal, D= lo doctoral, etc.

¿Lo hicimos?

A

La A que es **"lo real"**, se invierte (el signo) y sin perder el sentido dirigido a "lo Real" se "resigna", se Actualiza como:

lo Angular, como lo racional axional de lo real.

¿Por qué?

No es lo mismo **Axional** con **X**, que **Accional** con doble C.

Lo **Accional** es a un eje redondo, de principio curvo, de cuádruple fleje. => O

Y **Axional** es a un eje de principio Angular, de cuádruple FleXe. => □

Un “**Ecce Hommo**” (Jesús), no es lo mismo que un **Exe Hommo** (Navután).

Lo Angular como **Axión – Real** que tiene como fundamento, como **exe direccional al Sentido**, que es **Ignis-Reflexo y por tanto Angular, y por tanto: Virtual**.

Axion Real con Sentido Orientado por lo Angular, que ilumina desde la convexidad

No como lo Accional, como modo de acción real con sentido doblado reflejado; que alumbra desde la concavidad.

Luego **A** es **lo Angular**, lo **Virtual** como **fundamento de lo Real, de la Realidad**.

B

La **B** que es **lo formal**, de las formas binarias de Binah descendidas como belleza, (formas redondas por pares: OJOS, nalgas, tetas, músculos, piernas, bíceps, vulvas, etc.) desde la “esfera” de Binah,; se invierte (el signo) y sin perder el sentido dirigido hacia lo formal, lo descendente y a Binah se “resigna”, se “actualiza” como:

Lo Banal, lo Binahl de las formas pares bellas descendidas y proyectadas al futuro de las formas perfectas de la entelequia.

C

La **C** que es **lo fundamental**, el fundamento de la creación, **el ente**, la *pedra caliente, redondeada*; sobre la cual se edifica la obra, el templo; se invierte (el signo) y sin perder el sentido dirigido hacia lo fundamental que es el ente, se resigna, se actualiza como:

Lo Corporal, el cuerpo, lo caído, bajado, plasmado, solidificado, descendido: **la Cosa, corpórea; el ente**.

D

La **d** que es **lo Ascensional**, que es lo doloroso, lo sangrante, lo que se ha destinado para el virya, lo destinado, la evolución hacia la entelequia; se invierte (el signo) y sin

perder el sentido dirigido hacia el dolor y su relación real con lo verdaderamente ascensional en el mundo, que es el dolor; se “resigna” se “actualiza” como:

Lo Dominal, de dominio, de dominación, de “señorío”, de *Dominus*, de **ser doblegados**, de doblar la cerviz **por el Dolor**.

E

La E de **lo Potencial**, se invierte (el signo); sin perder el sentido dirigido hacia la Potencia, se “resigna” se “Actualiza” como:

Lo Entelequial, la entelequia **como finalidad de la Potencia**.

F

La F de **lo Inercial**, de lo inerte, entendido como Frialdad, en acto y en sentido, como el Frío que representa Freya como uno de sus aspectos; y **proyectado** por el “zorro” como la **FÉ entendida como con-fianza en un futuro feliz y de paz**, (¿Fez?) se invierte (el signo); y sin perder el sentido dirigido hacia Freya y lo frío, se “resigna” se “actualiza” como:

Lo Fatal, la fatalidad de lo inercial, de lo **Fryo y Angular**; para todo lo creado “caliente” y redondo, en acto y en sentido. La Fatalidad de los actos y el sentir de “nuestra Diosa Frya” para el universo del uno y su **fez**.

G

La G de **lo Actual**, de Acto, de Actuación; se invierte(el signo); sin perder el sentido dirigido hacia el Acto; y se “resigna” se “actualiza” como:

Acto glacial, en actuar como un glaciar de hielo rompiente, en acto gélido, rompiente, hiriente, angular, y **orientado**: acto con **Axión Virtual**, Acto G.r.axial , **GRAXIAL**.

Lo Gracial, de la Gracia, de lo Gracioso: El Acto Gracioso y Luciférico.

H

La H siempre es H: Lo silente, no se invierte, no se refleja, no se imagina, no se razona: **SOLO SE SIENTE EN EL SILENCIO: ¿EI HONOR?**

I

La i de **Sentido**, que “debería ser lo *Sentinal*”, es decir la **Potencia del Sentido Reflejado**; de Ignis Reflexo; se convierte en sentido, y se “resigna” se “actualiza” como:

LO ILUMINACIONAL: ILUMINACION

Y se invierte en sentido porque se invierte y “apunta” hacia el pasado, ilumina “el recuerdo”, dirige hacia la regresión, hacia el origen, hacia el “momento” de la caída ; ilumina sobre los hombros de la MINNE.

J

La J de **lo Aliental**, de aliento del uno, de imitación de la H “como sonido”, se invierte (el signo), y sin perder el sentido dirigido hacia lo Jovial (de Júpiter) del “Dios Padre” que crea con su Aliento, de Jehovah, de Justicia, de Justo, de Jodido se “resigna” se “actualiza” como:

Lo Jabal, lo Jabalino, de Jaba, la Cesta Curveada usada como **trampa de la sangre viva**: **Aria de sentido, Argentina de valor.**

K

La **K de lo Sitial**, como sitio del Sentido, se invierte (el signo), y sin perder el sentido dirigido hacia el sitio del sentido, se “resigna” se “actualiza” como:

Lo Krestal, de la Kresta, como **sitio de** la Herencia de Sangre, del Honor.

L

La L de **lo Efectual** de efecto, se invierte (el signo) y sin perder el sentido dirigido hacia el efecto, se “resigna” se “actualiza” como:

Lo Luminal, lo luminoso de la engañosa **Luz**.

M

La M de **lo Generacional**, de lo Generado por proceso, se invierte (el signo), y sin perder el sentido dirigido hacia lo Generacional, se “resigna” se “actualiza” como:

Lo Monal, lo Mundal, **lo monal del mundo, la monada de mundo.**

N

La N de **lo Imaginal**, de imagen, se invierte (el signo) y sin perder el sentido dirigido hacia la imagen de cualquier cosa, se “resigna” se “actualiza” como:

Lo Numinal, de numen, numidia, numisma; ó **Lo Natural**

* Esta palabra "arrinconada", la desarrollaremos al terminar el abc.de.ario

O

La O que es lo final, se invierte igual, y con igual sentido sería:

Lo Oval

Lo Ob, (pref. Que sig. Por causa, en virtud, en fuerza) de todo lo creado; el alfa y el omega de todo, el **A**lfa como principio accional, y el **O**mega como su final formal que es lo **M**onal: lo Obal del **AOM**.

El Obolo, la Obra, el Obrero, el Obsequio, lo Obseno, el Obstáculo, lo Obtuso.

Lo obvio para nosotros: Lo Oval en la redondez del sonido el acto y la forma.

P

La P que es lo Direccional, lo dirigido como destino se invierte (el signo) y sin perder el sentido dirigido hacia el destino y lo direccional; se convierte en:

Lo Proyectal, de proyecto, de plan, de una estrategia dirigida hacia la **Parusia**.

Q

La Q de **lo Numeral**, de Qabala, del número como ciencia, física, matemáticas, etc.; se invierte (el signo) y sin perder el sentido dirigido hacia lo numeral y lo numeroso; se convierte en:

Lo Qabal, la quimera como resultado de un estado de ensoñación temporal, del sentido ilusionado. La Quimera de Quiblón en el que descendió la "shekhinah".

La Quimera de ser Humano: Mitad mono - mitad lagarto.

R

La R de **lo racional**, **se convierte en sentido**, como:

Lo Racional COMO: => Lo Real Animal, o la Anima Realizada: que sólo entendida como racional; **sería el fundamento de la piedra caliente (la esencia);** de la Realeza de lo creado, de lo Monal. Porque en la **substancia**, en la serpiente bicéfala y accional de la esencia, esta la animalidad del INSTINTO, el ANIMA, el **Ignis Monal**

que es el fundamento de lo racional, “**la Intrusa**” que debe ser descubierta, dominada, comprendida, resignada y ¿**Odal-izada**?

S

La s de **lo Esencial**, se convierte en:

Lo Substancial, de la substancia, la gran engañadora, la serpiente de dos cabezas, de dos sentidos, de dos principios, unidos en **un punto común** que actúa como eje redondo, curvo, **sinodal**, (¿sin-odal?), sinuoso, accional de eje redondo, como equilibrio y principio de lo **Monal-Sentido**, **Monal- Accion**, y **Monal-Torzal**.

En cambio nuestra “s”, representada por la runa “Sieg”, es angular, axial, axional, que tiene como principio al “Exe” de principio angular.

t

La t de **lo Caudal**, se convierte en:

Lo Temporal, del tiempo como proceso de potencia, aliento, y sentido trenzados, torzonados, y caídos; conceptos que rayan en la Física Hiperbórea.

U

La U de **lo ilusional**, se convierte en:

Lo Ufanal, de lo ufano, del Mono Fanalizado (de fanal, lámpara), deslumbrado por el brillo reflejado de su propio sentido. **Lo ufanal de la UBICUIDAD**.

V

La **V de lo vítreo**, lo Venial, lo Virginal, **lo angular** como principio de todo lo V... Honorable, se convierte en:

V i r i l

Lo Viril.= “lo Viril iluminal como Razón **iluminante**, luminosa”

La Punta, el Ángulo, La Penna, el Kennaz, lo hiriente, el cuerno, el colmillo, la garra.

W

La W de **lo Gregacional**, de grupo, de masa con sentido común, se convierte en:

Lo Walkyrial, del Walhalla. El “Grupo” de los Libertadores: **El Ejército Furioso de Wotan**

X

La X de **lo Crucial**, lo crucifical, lo doloroso del Sentido Encarcelado en la cruz de la forma; se convierte en

Lo Xtracional, lo Xtraeherial, del “secreto de los 4 ángulos”, que nos conducirá a **la Libertad.**

Y

Y La Y de **lo Eyeccional**, de eyección de eyaculación se convierte en :

Lo Yemal, la yema del recuerdo que surge, crece apoyada en el **Ángulo; traydo del recuerdo y se convierte en Freya, que nos guía hacia la liberación.**

Z

La Z de **lo infernal**, se convierte en:

Lo Zurral, de zurro, de pedo: **aliento anal apestoso.**

*Lo Numinal

Numancia: Ciudad antigua de España, famosa por su resistencia al sitio que puso Escipión(133 ac). Antes que rendirse , sus pobladores prefirieron entregarse a las llamas.

Numen: Cualquiera de los dioses paganos adorados por los gentiles//Inspiración del artista o escritor.

Numeral: Dícese de la letra que representa número.

Numidia: Antiguo país nor-africano, sus habitantes los númeridos, eran pastores seminómadas, antepasados de los actuales bereberes.

Numífero: Dícese de los objetos que tienen representadas monedas, o que las llevan.

Numismático,ca: El que profesa esta ciencia o tiene en ella especiales conocimientos.// Ciencia que estudia las monedas y medallas antiguas.

Para crear una relación de sentido entre lo Numinal, lo numeral, y lo numismático, acudiremos a un ejemplo:

Todos alguna vez hemos logrado ver 100 ó 200 manzanas juntas, algunos quizás hasta 1.000, pero nunca vimos, ni veremos 1'065,895 manzanas **pero; nos lo Imaginamos.**

La relación no se establece en relación a lo arimético, el cálculo, o las ciencias exactas, que entran de lleno en lo numeral; sinó en la imagen que está sobrepuesta.

Lo Numismático es una **imagen sobrepuesta** en algo de valor como una moneda, una medalla, una condecoración, o cualquier objeto que represente un VALOR NUMISMATICO y **además REDONDO, circular.**

Una **Cruz de Hierro**, una **Cruz Azul "Per le merit"**, un **"Cóndor de los Andes"**, o cualquier otro objeto con figura, dibujo, arte, pintura, IMAGEN VISIBLE que también represente Valor, **pero;** que no sea **redondo, circular y numeral, no es numismático.**

A - **lo Nabal**, lo nacido de la imagen real, caído, realizado y **resaltado por lo luminal.**

E - **lo Nebular**, de nebuloso, neblina.

I - **lo Nibal**, de nimbus (nube), nimbo (grosor de las hojas)

O - **lo Nombral.** Lo nombrado, lo ordenado por el verbo: la forma.

U - **lo Núbil**, lo que esta apto para "las bodas."(La entelequia)

Que serían ejemplos de los 5 "enlaces" de **lo numinal** la imagen sobrepuesta, que vá descendiendo con "la voz"(aeiou)

Parece ser que lo más apropiado para nosotros, mientras "digerimos", "actualizamos" la idea de lo Numinal, es que la **N** "esta entre" lo Nabal, lo Natal, lo Natural y lo Núbil.

En general; destaquemos **lo natural, pero sintiendo que es algo ENORMEMENTE ILUSIONAL, porque la ilusión toma forma en lo imaginal, la imagen: MAYA.**

Nota: Como habrán notado, el sentido de los significados de la letras, no se han desviado en cuanto al sentido, en comparación a los anteriores, sólo se han **aguzado más,** logrando que el significado de la letra (el signo) comience con la misma

letra(signo); cosa- que estoy seguro- lo hicimos hace mucho, tomando en cuenta la inversión de los signos en el cerebro.

Las reflexiones de **sentido** más importantes son las efectuadas en los signos **a-i-r-v-n**.

a	A	<u>A</u>	M	W	
b	B	B	<u>N</u>	<u>N</u>	→ i?
c	C	C	O	O	∠ = r? = ANGULO?
d	D	D	P	p	
e	E	E	q	q	
f	F	F	<u>r R R r ⇒ r sin punto?</u>		
g	G	G	S	S	
h	H	<u>H</u>	T	T	
	<u>i</u>	<u>i</u>	u	U	
	j	j	v	V	
	K	K	W	W	
	L	L	Y	Y	

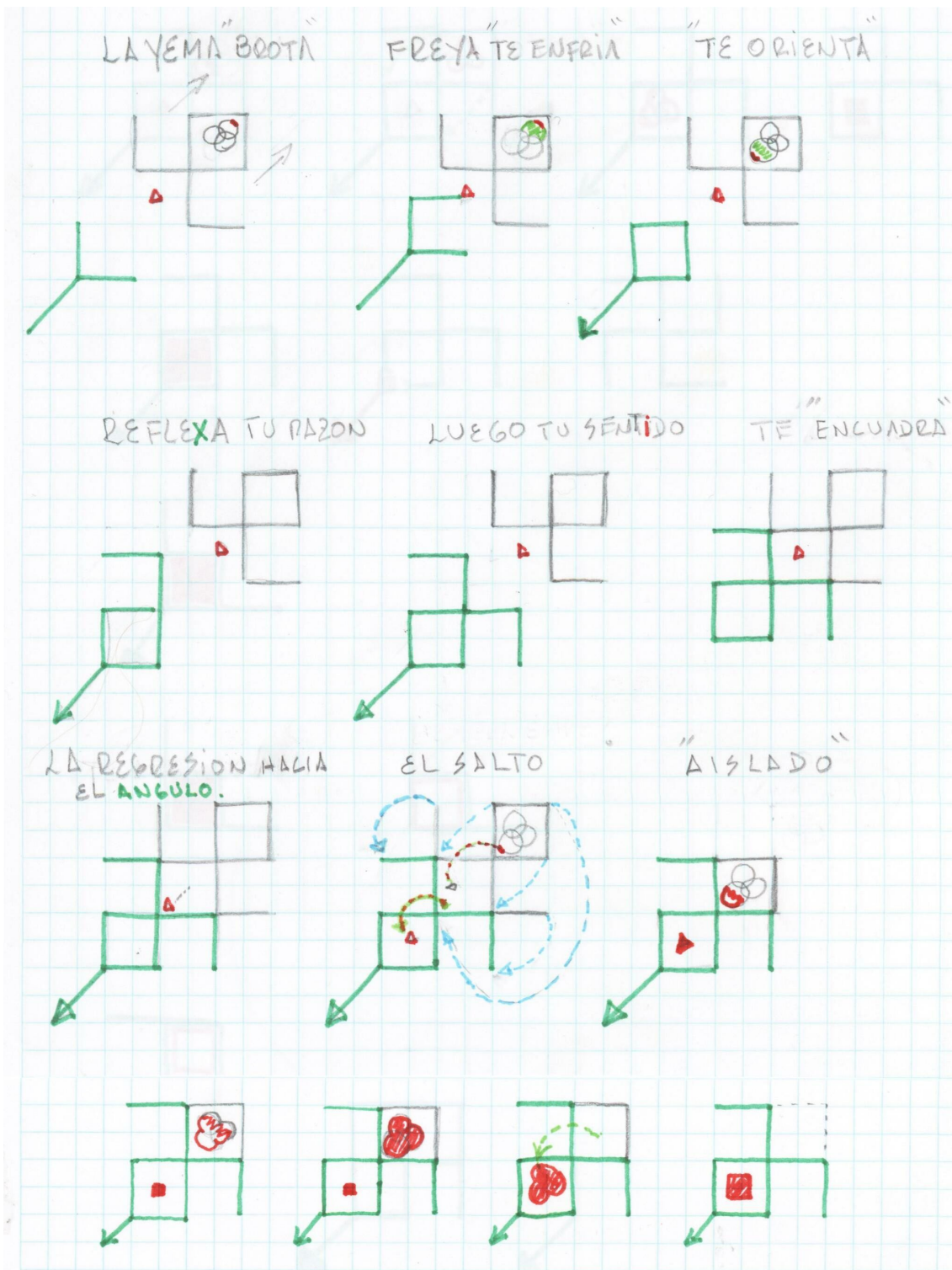
¿Plan de Reacción Del Rex?

- A.- Reaccionar Axionalmente.
- B.- Rebelarnos como Bárbaros contra lo Banal de la barbada Binah.
- C.- Reconocer que vivimos en la cárcel de lo Corporal temporalizado.
- D.- Redimirnos del Dolor y lo Dominal.
- E.- Reedificar la torre del Glorioso Nimrod , y Reexaminar, Reemplazar, lo Entelequial.
- F.- Reformar la Reforma religiosa con la Fría Fatalidad de Freya
- G.- Regresar a lo Gracial, a la Gracia Luciférica.
- H.- Rehabilitar lo Silente.
- I.- Reiluminar lo iluminal.
- J.- Rejalgar lo jabalino
- K.- Rekrinar la Kresta para recibir la Krista.
- L.- Relegar, Relevar, lo Luminacional de la luz.
- M.- Remontar lo monal.
- N.- Renegar de lo numilal en la imagen.
- O.- Reorientar lo oval.
- P.- Representar, Republicar lo Proyectado: la PARUSIA.
- Q.-Requintar la quimera.
- R.- ReXlo racional.
- S.- Resignar a la substancia
- T.- Retorzonar lo temporal.
- U.- Reunir la ilusión de la Ubicuidad.
- V
- W
- X
- Y
- Z.- Rezagar lo Zurral, el Rezo por lo Zorrino.

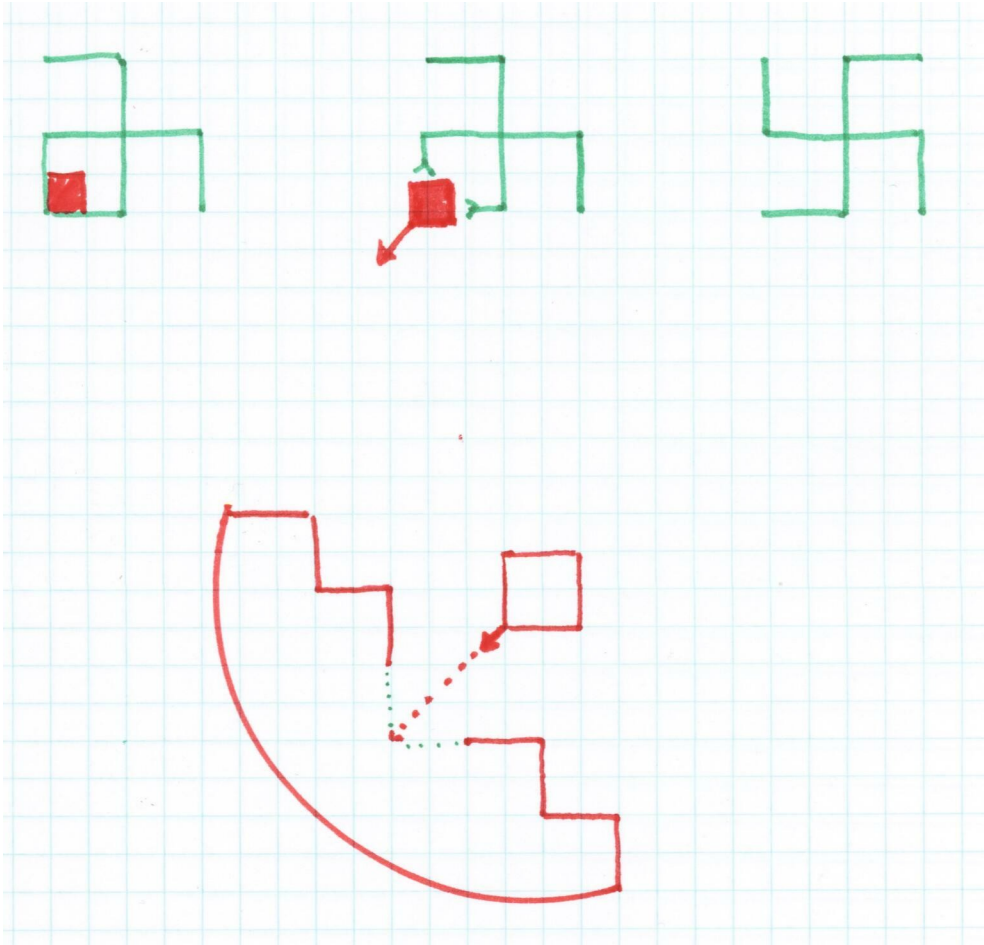
Para la letra R (Rex) tendremos que re-inventar una palabra: Re-racionalizar. ¿Lo hacemos?

Algo que podrá servirles.

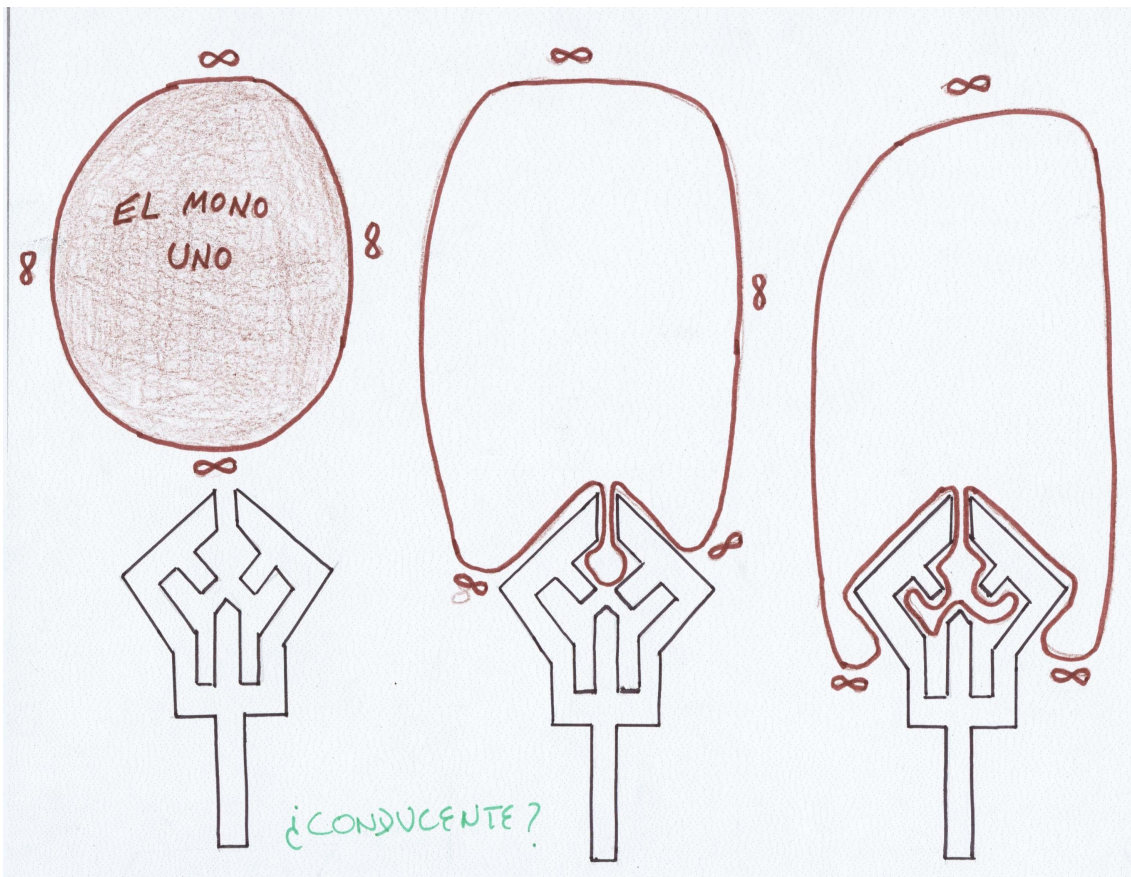
Nuestra Freya :

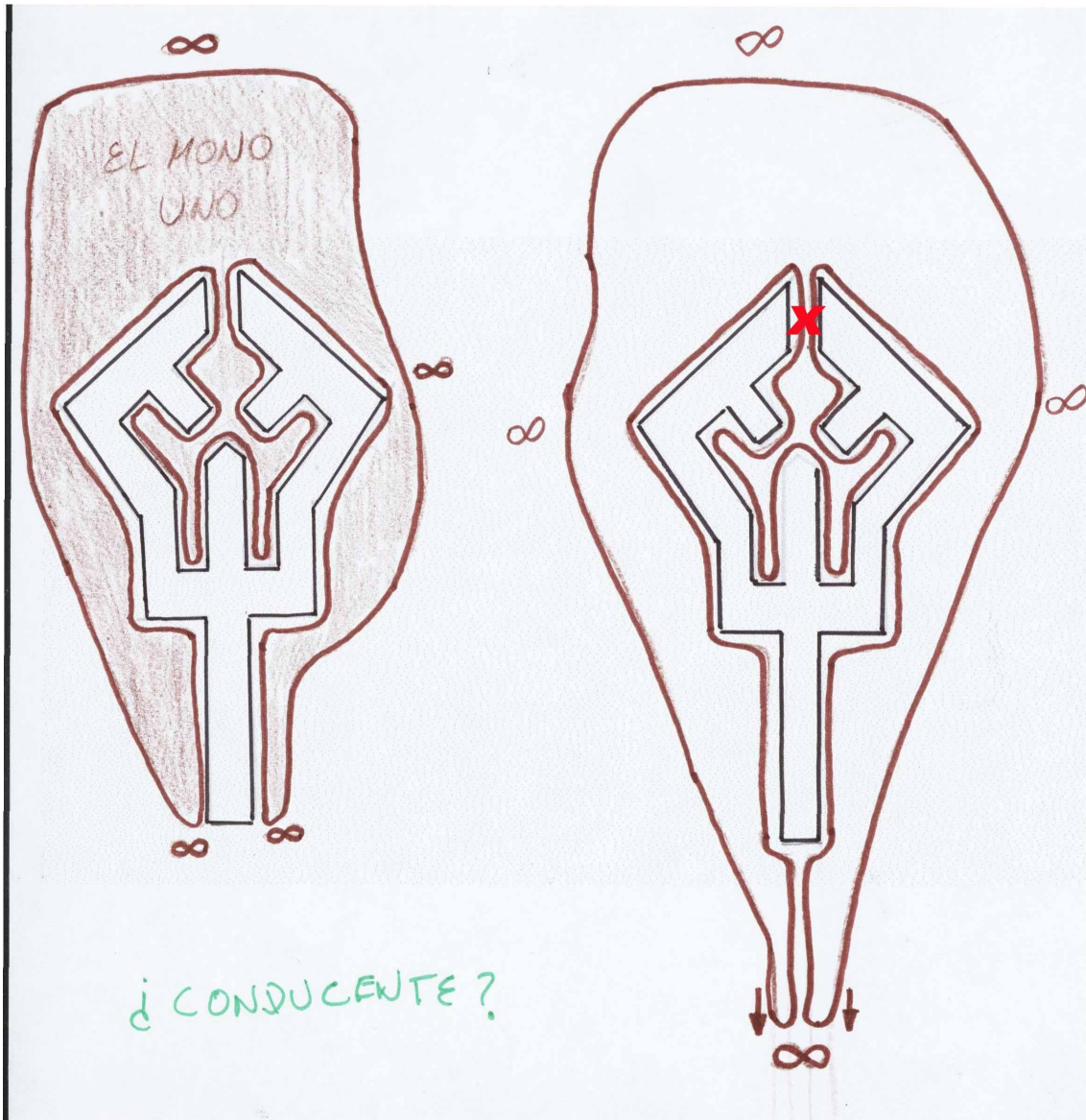


Sin palabras

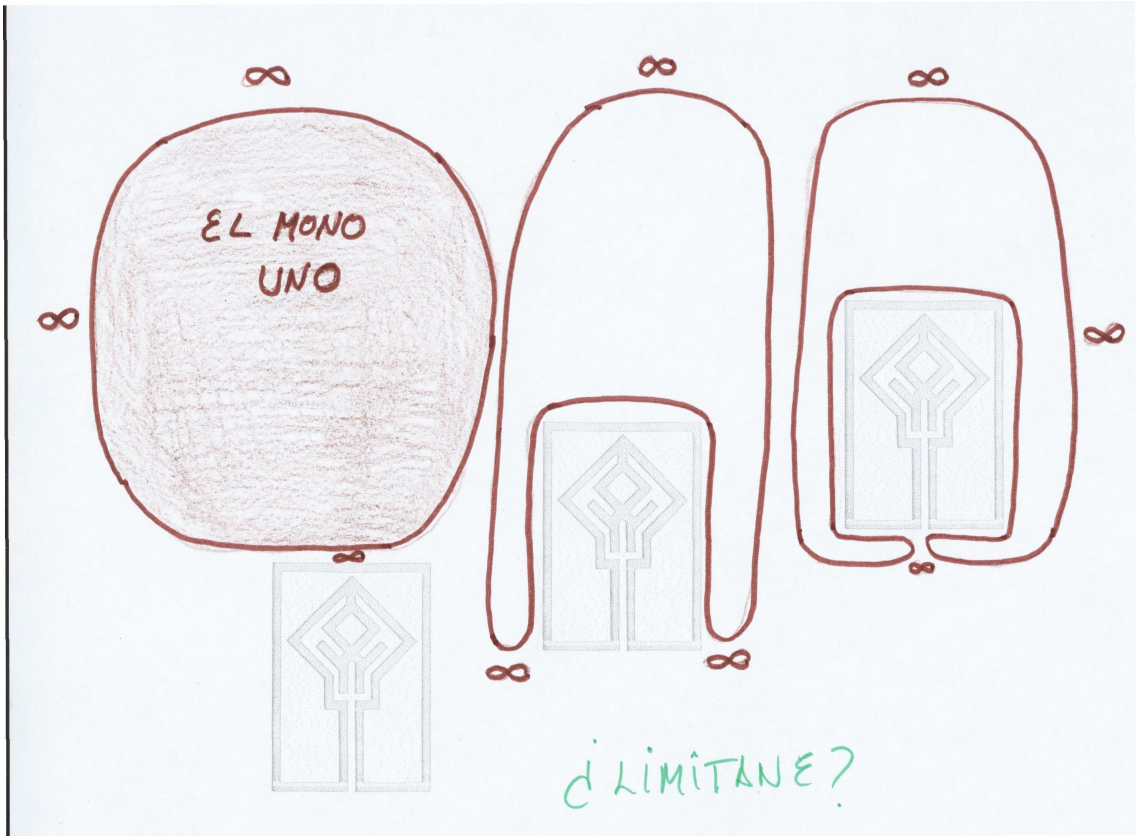


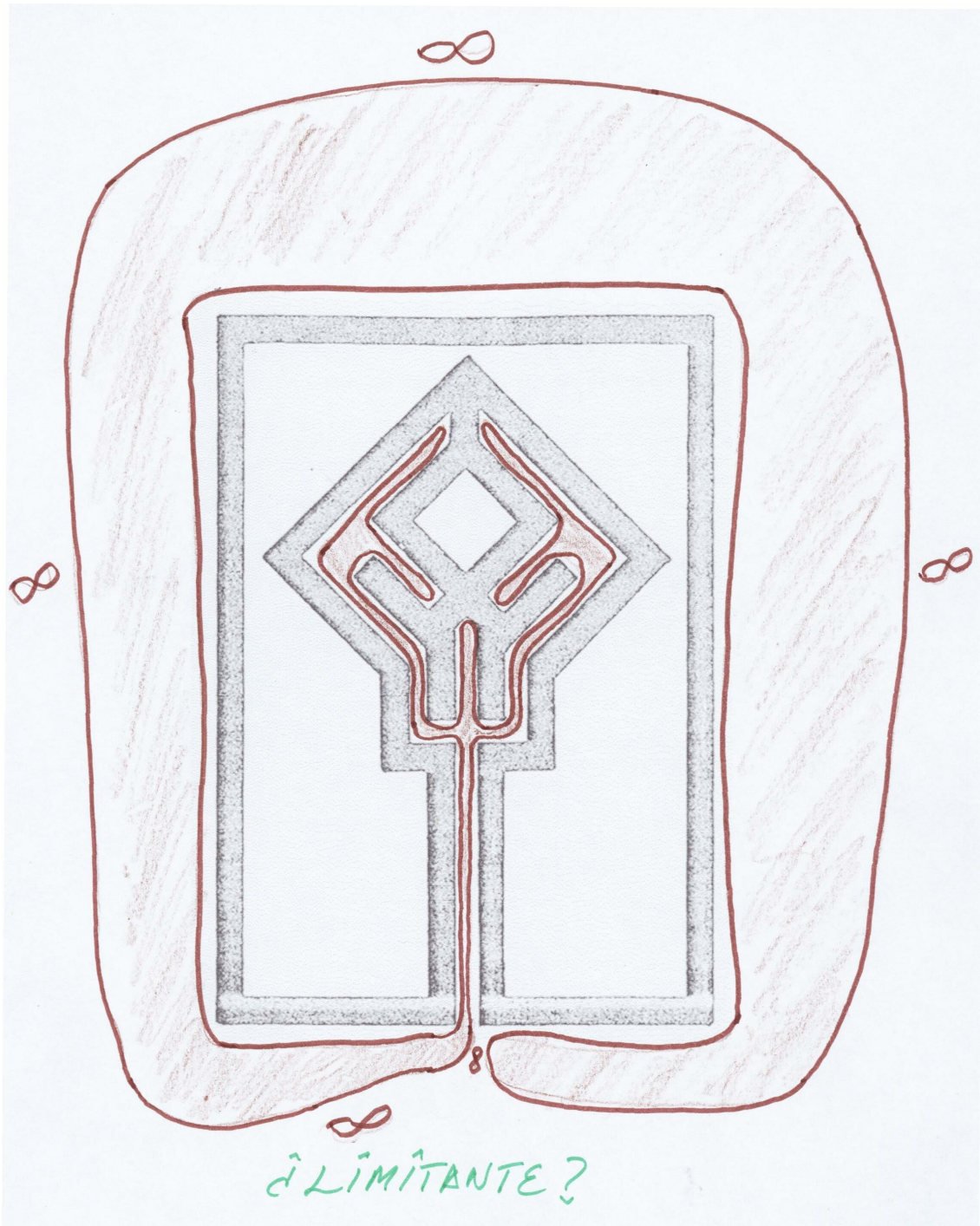
¿El proceso desde “abajo”?

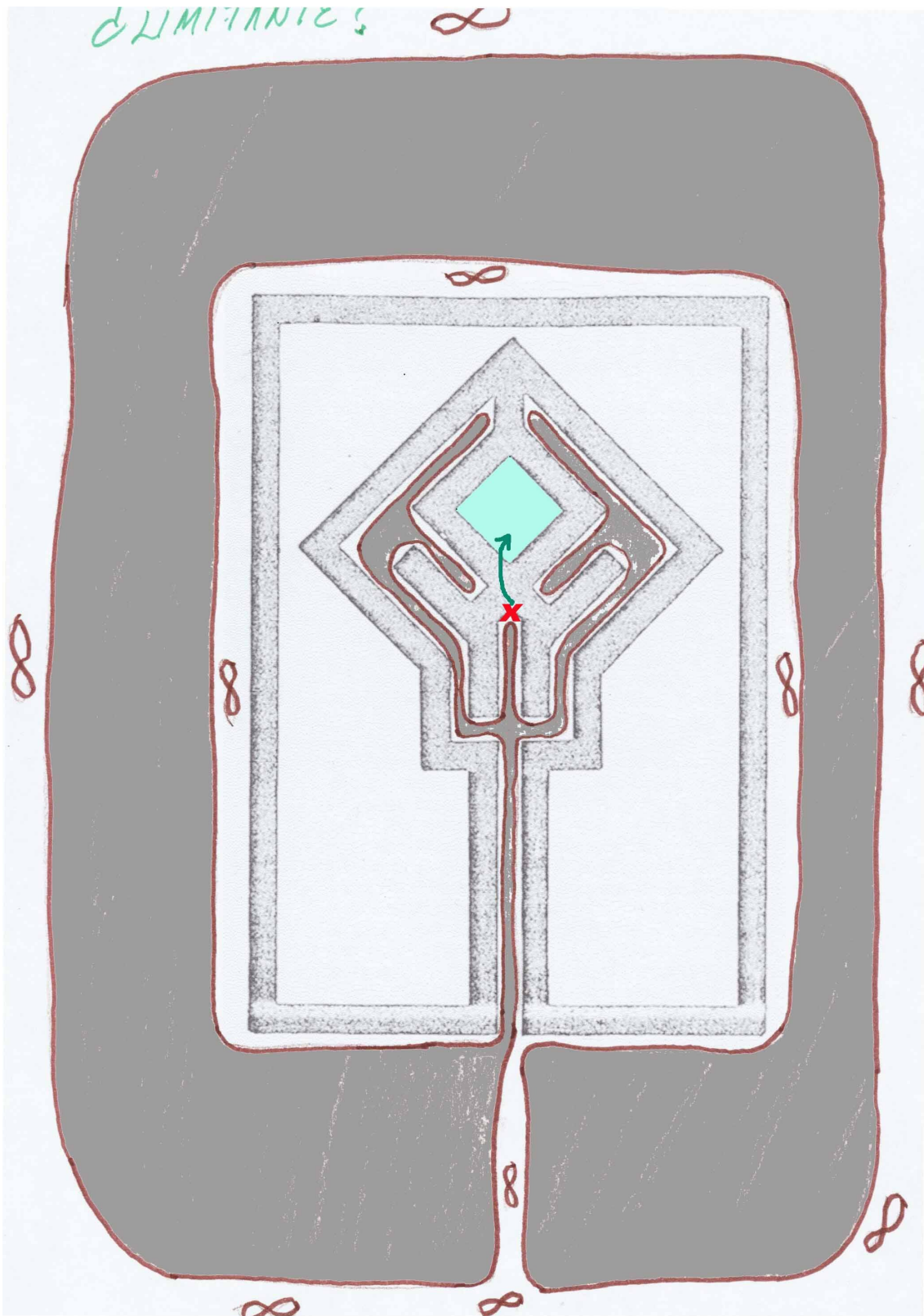




El Proceso ¿desde arriba?







PARA NIMROD; BELICENA Y LOS FUNDAMENTOS Y EL PRIMER AVISO: EL "HIMNO"

Para Rosalía: la canción N°1 de la biblioteca.

Para los Kamaradas de la Quinta Dominica: la N°2

Para mirar la “Alita dentada de Pennas”: la N°3

Para el 2º Aviso : la N° 4

Para la MINNE la N° 5

Con humildad:



El primer aviso:

**¡¡NO DESTRUYA UNA PARTE
SI PUEDE DESTRUIRLO
TODO!!**

En efecto:
Si su odio hacia el Mundo es tan intenso que Ud. ha pensado seriamente en suicidarse o convertirse en múltiple asesino; o si planea destruir bienes culturales o naturales, o sumarse a grupos nihilistas que practican el terrorismo de cualquier signo...

¡¡NO LO HAGA!!
... pues desaprovecharía su esfuerzo, gastaría pólvora en chimangos!

Es muy posible que Ud. esté preparado espiritualmente para conocer la Sabiduría Hiperbórea. Esta Ciencia milenaria le revelará quién es su verdadero Enemigo y le demostrará el modo de trabajar positivamente para conseguir **la destrucción TOTAL del Universo creado**. La realización de tan magnífico objetivo significará la liberación absoluta y definitiva de su Espíritu de todo lazo material, la Eternidad del Espíritu fuera del maligno Universo material que Ud. odia. ¡Reflexione y acuda a nosotros! Incluso si ha sufrido algún tipo de lavado de cerebro que haya debilitado momentáneamente su agresividad: ¡lo ayudaremos a recuperar su odio!

Tenga presente que **no queda mucho tiempo, que el día de la Batalla Final está cercano: entonces será destruido el todo y no meras partes**. Y en ese momento, esperamos tenerlo a Ud. destruyendo junto a nosotros y danzando como Shiva sobre las ruinas del Cosmos reducido a Caos.

❖ **¡Detenga el dedo en el gatillo!** ❖
❖ **¡Guarde el puñal!** ❖
❖ **¡No beba la estricnina ni se la dé a gustar a sus parientes y amigos!** ❖
❖ **¡No arroje el fósforo sobre la nafta!** ❖
❖ **¡No lance su cóctel molotov!** ❖
❖ **¡Pare el tómer de su excelente bomba casera tipo "caño"!** ❖

Sólo diríjase a la Casilla de Correo Central... Si su espiritualidad es verdadera, y su repulsión hacia la Cultura actual, hacia el Mundo actual, o hacia el Universo actual, es auténtica, Ud. tendrá la oportunidad de ingresar a una Orden de Guerreros Sabios, y ser Ud. también un Guerrero Sabio, y participar del más grandioso esfuerzo protagonizado por el hombre de todas las Epocas para destruir totalmente la Obra del Dios Creador del Universo Material.



¡¡Ud. no está solo!! ¡Otros comparten su misma aspiración y saben cómo hacerlo!

Un Segundo aviso:



Y bajo Freya “hija” de Inana; **LO INAUDITO** :

R = sin lo iluminacional;... es racionalidad monal.

Y “casualmente” la *j* invertida
es una *γ* sin el puntito.

Circulus Domini Canis Bol.